

Red de Comunicación

El espacio de las personas de **fcc**



Emilio Cuartero, nuestro "barrendero Bob Esponja", recibe el Premio Pie Derecho de Cadena 100

FCC para construir clave ciudades inteligentes

El futuro se diseñó en Smart City Expo World Congress



fcc
Servicios Ciudadanos

International Development And Perspective

56 countries developing eco-efficient communities

Desarrollo y Visión Internacional



Alpine construye en Alta, la ciudad noruega de la aurora boreal, un puente atirantado.

Los empleados de FCC Medio Ambiente de Canarias se ponen en forma.



Portada

FCC clave para construir ciudades inteligentes



Corporativo

FCC convierte trastos en juguetes

Pág 4

2ª Edición de los Premios de Seguridad y Salud

Pág 8

La marca, herramienta básica para la expansión internacional

Pág 12



Los Negocios

FCC refuerza su liderazgo en Centroamérica

Pág 16

FCC, protagonista en el I Foro Panamá-Unión Europea

Pág 18

Remodelación del aeropuerto de Riga

Pág 20

ALPINE construye un hotel de 5 estrellas en el aeropuerto de Varsovia

Pág 21

.A.S.A. y las Eco-tendencias

Pág 24



Las Personas

Emilio Cuartero, nuestro “barrendero Bob Esponja” recibe el Premio Pie Derecho de Cadena 100

Pág 30

Responsables

Aqualia colabora con Acción Contra el Hambre

Pág 42

Los viernes en la residencia

Pág 44



Bienestar

FCC Environment, comprometida con la salud y la seguridad

Pág 48

Entrega de los Premios Prevenland

Pág 50

Más seguridad para las personas del servicio de recogida de basuras

Pág 52

Un equipo del Crossrail de Londres recibe un galardón

Pág 56



Conocimiento

FCC en Smart City Expo World Congress

Pág 62

La Firma

La eficiencia energética del vehículo eléctrico

Pág 68



El Lugar

Lleida, al servicio del ciclo integral del agua desde 1994

Pág 70



Comunidades

ALTA, en el norte de Noruega, la ciudad de la Aurora Boreal

Pág 76

Corporativo



TE INVITAMOS A PARTICIPAR EN
EL TALLER
DE TRASTO A JUGUETE

La iniciativa de FCC para construir
juguetes sostenibles

Podrás crear tu propio juguete con los materiales que recogemos
en FCC y que generamos en nuestra área de actividad.

Te esperamos
El próximo jueves 20 de diciembre
Edificio de Las Tablas
Sala F-217
De 11:00 a 15:00 horas

FCC convierte trastos en juguetes

El Dragón Don Don, de madera o de cartón; el Gusatapón y el Bólide Loco son algunas de las opciones para los usuarios, junto al Muñeco Dosojos, la Vuvuzela, la bombilla Flora Florita y el Robotteitor, entre otros juguetes.

FCC ha lanzado estas navidades la campaña "De trasto a juguete", una iniciativa sostenible que propone convertir en juguetes los residuos que trata la empresa.

Con esta iniciativa y en colaboración con los arquitectos Zuloark, FCC ha diseñado

diez prototipos distintos de juguetes con los materiales que cada día generan y recogen sus diferentes áreas de actividad, entre ellos, la figura de un dragón hecho con cartones, un bólido con ruedas de tapón de botella, un erizo fabricado a base de envases de detergente y cepillos, o una vuvuzela a partir de un embudo.

Las ideas se hicieron realidad porque los trabajadores de FCC colaboraron desinteresadamente para elaborar los juguetes, a partir de los desechos que llegan a sus plantas de reciclaje. En total, se elaboraron casi 1.000 cacharros que se agotaron en cuestión de horas en la web lanzada para la ocasión (www.detrastoajuguete.es).



Con el objetivo de divulgar la labor de la compañía, la iniciativa buscaba demostrar



que todo aquello que echamos a la basura puede tener un nuevo uso, sea reciclando los materiales, sea reutilizándolos para darles tan imaginativo empleo. La imaginación de los diseñadores, la maña de los constructores y el ansia de los consumidores por una magia sostenible son los elementos que han hecho posible esta campaña.

La iniciativa "De trasto a juguete" se ha compuesto de un spot para Internet con making of, una página web, un envío a líderes de opinión, campaña gráfica y un evento en forma de taller dirigido a los empleados de FCC.



FCC dona el coste de la copa de Navidad a Cáritas



José Manuel Velasco, director general de Comunicación y RC de FCC, entregó el cheque al presidente de Cáritas, Rafael del Río.

FCC ha hecho entrega de un talón por valor de 40.000 euros a la organización Cáritas, correspondiente al coste de la celebración de su tradicional copa de Navidad, suspendida este año para realizar esta donación.

El donativo ha sido entregado por José Manuel Velasco, director general de Co-

municación y RC de FCC, al presidente de Cáritas, Rafael del Río.

Rafael del Río agradece la confianza en Cáritas y el esfuerzo de sus empleados, que es el mayor aliciente para seguir trabajando en favor de las personas más necesitadas.

Cáritas agradece este gesto tan generoso por parte de FCC, que será destinado a fortalecer determinadas acciones llevadas a cabo a favor de las personas y familias más necesitadas.

Por su parte, José Manuel Velasco, ha destacado "la meritoria labor social que desa-

rolla Cáritas desde mucho antes de que la crisis haya puesto el foco en las situaciones de necesidad".

La mayor parte de los recursos de Cáritas Española provienen de sus donaciones privadas y aportaciones públicas. La red de Cáritas en España está constituida por unas 6.000 Cáritas parroquiales, 68 Cáritas diocesanas y sus correspondientes Cáritas regionales o autonómicas.

2ª Edición de los Premios de Seguridad y Salud

FCC pone en marcha la 2ª Edición de los Premios de Seguridad y Salud de FCC, en convocatoria abierta a todo el Grupo. Estos premios nacieron en 2011 con vocación de transparencia y apertura, altamente participativos e internacionales y, en esta convocatoria, se pretende alcanzar estos tres objetivos.

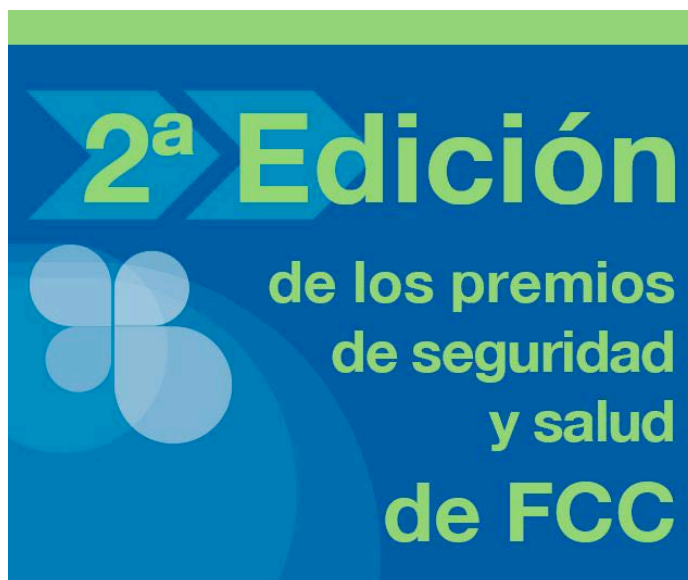
Los Premios de Seguridad y Salud pretenden aflorar aquellas buenas prácticas que

se llevan a cabo en la organización, dándolas a conocer e intentando conseguir un mayor aprovechamiento del trabajo bien hecho.

Suponen el reconocimiento y la distinción de organizaciones y/o personas de FCC que destacan por sus acciones en materia de prevención de riesgos laborales, colaborando en la promoción e integración de valores y actuaciones de seguridad y salud en la compañía y en la comunidad en la que prestan su servicio.

Para conocer toda la información sobre los premios pincha en el siguiente enlace:

<http://fccnet/ES/ic/comunicados/Paginas/IIEdicionPremiosSeguridadSalud.aspx>



2ª Edición

de los premios de seguridad y salud de FCC

FCC convoca la **2ª EDICIÓN DE LOS PREMIOS DE SEGURIDAD Y SALUD** para reconocer el trabajo, la dedicación y el valor que la organización y las personas que la integran confieren a la prevención de los riesgos laborales en todos los ámbitos de actuación.

Puedes participar en cualquiera de las tres categorías siguientes:

- ✓ Premio a la gestión preventiva.
- ✓ Premio a la innovación técnica.
- ✓ Mención a la trayectoria personal.

Consulta las bases en la intranet de FCC, el portal de prevención, o solicitándolas a la dirección de correo DireccionPRL@fcc.es o en el tlf. +34 91 343 74 51.

Presenta tu candidatura hasta el 31 de marzo de 2013.

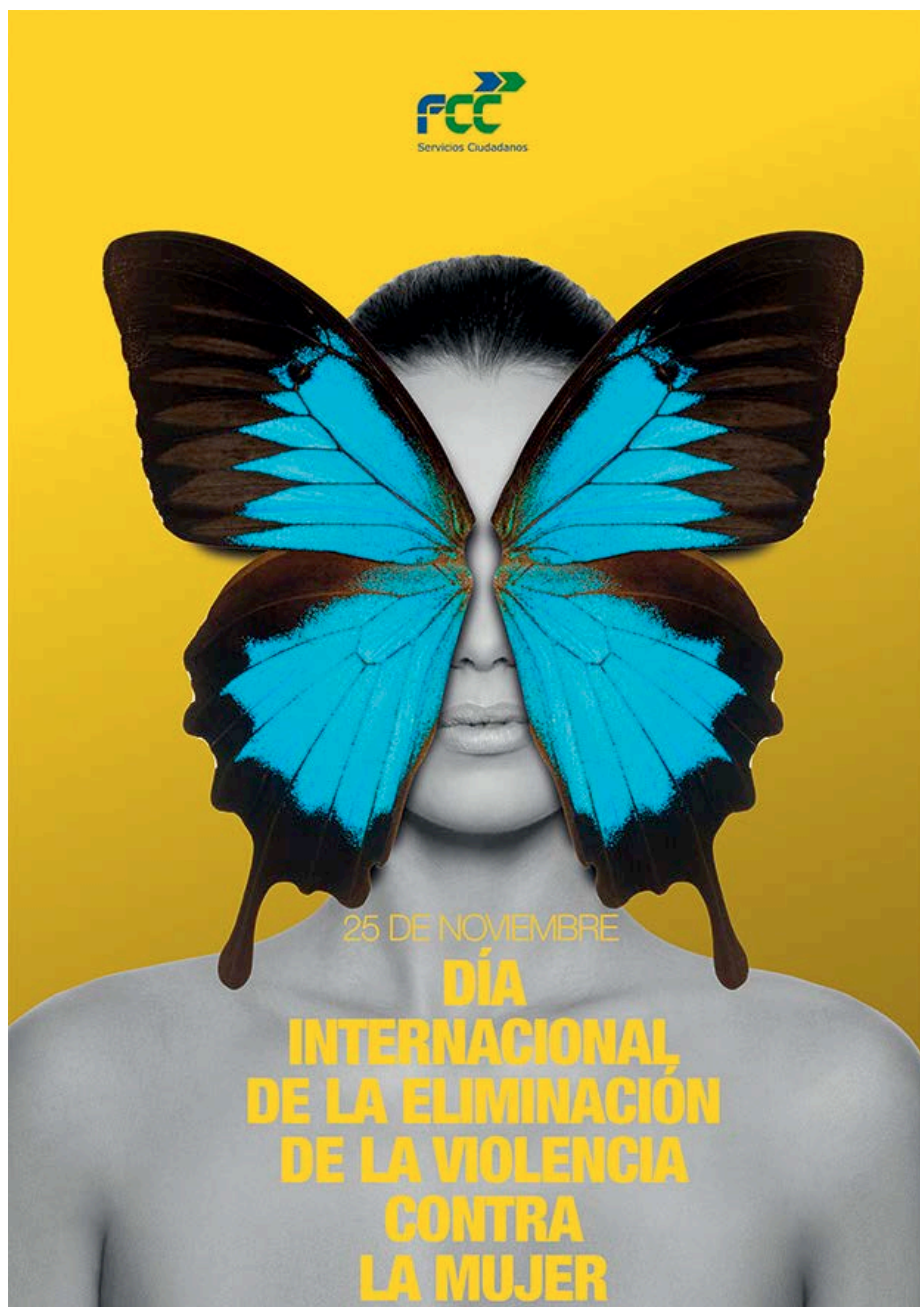


En mi trabajo la prevención, SÍ vale la pena. SEGURO QUE SÍ.



Servicios Ciudadanos

Nueva campaña contra la violencia de género



El 25 de noviembre se celebró el Día internacional para la eliminación de la violencia contra la mujer y, en general, la violencia de género. FCC puso en marcha una campaña internacional, para toda la compañía, con el objetivo de recordar la labor que aún queda por realizar. Esta campaña se ha traducido a 12 idiomas y se ha enviado a los responsables de Comunicación de los diferentes países donde el grupo está presente.

Con esta acción FCC renueva su compromiso con las diferentes administraciones públicas e interlocutores sociales y va a seguir poniendo en marcha acciones de sensibilización interna, destinadas a concienciar de la necesidad de erradicar esta lacra social y a paliar sus efectos sobre las víctimas.

La clave del éxito consiste en trasladar a todos los integrantes del Grupo una visión de cambio, progreso y sensibilización, aplicada a todas aquellas acciones cuyo objetivo sea poner fin a la violencia de género, potenciando la comunicación, de manera especial, en los distintos países del mundo donde están presentes estas prácticas.

Pincha aquí para ver la campaña en diferentes idiomas

- Carteles



- Newsletters



3 de DICIEMBRE
**DÍA INTERNACIONAL
DE LAS PERSONAS
CON DISCAPACIDAD**



Día internacional de las personas con discapacidad

Con motivo de la celebración del día internacional de las personas con discapacidad, FCC recuerda que, día a día, mantiene

y refuerza su compromiso con este colectivo promoviendo acciones y proyectos para fomentar la igualdad a través del empleo.

FCC, cumpliendo con la declaración de Naciones Unidas sobre los Derechos de las personas con discapacidad, reconoce

el derecho a trabajar en igualdad de condiciones y oportunidades mediante un trabajo libremente elegido o aceptado en un entorno laboral que sea abierto, inclusivo y accesible a las personas con discapacidad. Además, en FCC, de acuerdo con nuestra política de igualdad y diversidad, implementamos y mantenemos prácticas laborales para garantizar que ninguna persona de la plantilla o candidatura potencial reciba un trato desfavorable por tener una capacidad diferente o por cualquier otra razón injustificada y ajena a las aptitudes, conocimientos y desempeño profesional.

En todas partes del mundo y en todos los niveles de cada sociedad hay personas con discapacidad y la igualdad de oportunidades constituye un principio de actuación irrenunciable de la organización. Por eso, desde FCC entendemos que la igualdad significa respeto a las diferencias.

VI Feria de Empleo para Personas con Discapacidad 2012

Los días 15 y 16 de noviembre de 2012 tuvo lugar en el recinto ferial de IFEMA la VI Feria de Empleo para Personas con Discapacidad de la Comunidad de Madrid, cofinanciada por el Fondo Social Europeo y en colaboración con la Consejería de Asuntos Sociales.

Esta nueva convocatoria tiene como objetivo poner en contacto a empleadores y personas con discapacidad que buscan

empleo para facilitar su integración y activar la participación laboral, proporcionando a las empresas un medio de reclutamiento de personal con discapacidad.

FCC como en anteriores ediciones, ha decidido sumarse a esta iniciativa, promoviendo la igualdad de oportunidades en el acceso al empleo de este colectivo. Para ello, hemos participado con un stand en la Feria en calidad de "Promotores", atendiendo personalmente a los participantes y recogiendo sus candidaturas.





Trabajamos para conseguir una reacción positiva ante los elementos visibles de la marca: el logotipo, la comunicación externa e interna, el lenguaje y un estilo visual coherentes.

Cuidamos actitudes, valores y sentimientos afines a cualidades específicas de la organización, donde se fragua la lealtad hacia la misma.

Analizamos el resultado de las experiencias adquiridas por parte de las diferentes audiencias: clientes y grupos de interés.

La marca, herramienta básica para la expansión internacional

FCC, la marca corporativa del Grupo, está en proceso de convertirse en referencia única, con algunas excepciones temporales aconsejadas por una diferenciación clara de empresas filiales, muy especializadas y con fuerza en un sector o territorio, que funcionarán como marcas endosadas.

Una arquitectura de marca coherente hace que el mensaje se actualice para llegar al mercado de forma clara y fácil de entender.

El objetivo es conseguir que la propuesta de FCC sea percibida por los prescriptores y clientes como la alternativa más atractiva dentro de su categoría.

Para ello se están dando los pasos necesarios en el marco del modelo de gestión estratégica de la marca.

Para llegar a esa marca única y fuerte del Grupo, la compañía ha apostado por la puesta en marcha del Proyecto Gestión Estratégica de la Marca (GEM).

Su finalidad es analizar el catálogo actual de marcas del grupo con el objetivo de poder diseñar una arquitectura de marca FCC, acorde con la realidad de la empresa y con su implantación nacional y su expansión internacional. Para ello se ha creado un equipo específico que, liderado por la Dirección de Marketing Corporativo y Marca, e integrado por personal representativo de las principales actividades/negocios del Grupo FCC relacionado con las áreas de comunicación y marketing, acometerá durante una primera reunión realizada en diciembre de 2012 y periódicamente durante el año 2013 distintas fases de trabajo para alcanzar los objetivos previstos:

- Analizar la situación actual del catálogo de marcas de FCC a nivel nacional e internacional.

- Definir la Arquitectura de Marca y su aplicación.
- Definir las Normas Básicas de aplicación de la Marca.

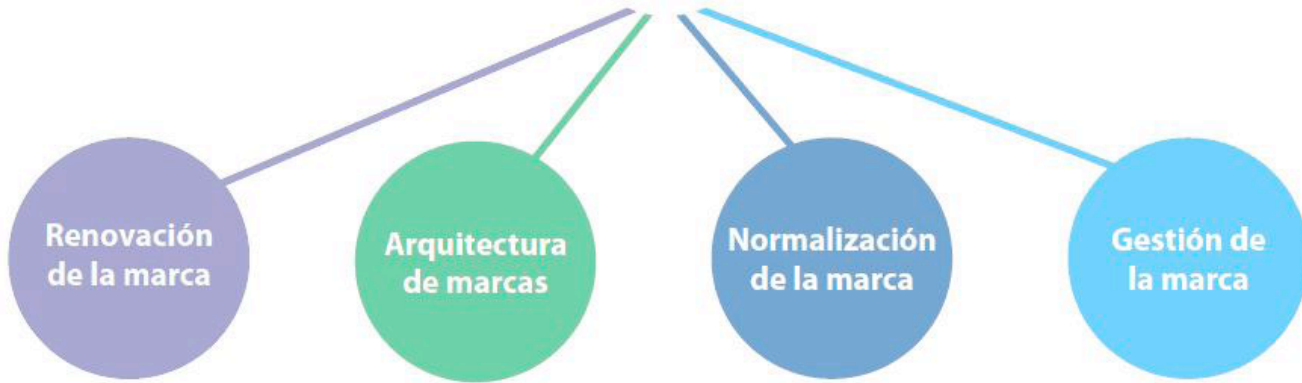
La evolución de FCC se dirige hacia una visión que va más allá de la identidad visual; engloba la idea estratégica, el know-how, los activos, la cultura, las personas y programas de la organización al completo.

Una visión de la marca capaz de afrontar el futuro desde una posición dominante.

Academia de la marca

Es por ello que como proyecto paralelo a la Gestión Estratégica de la Marca nace el Brand Academy.

BRAND STRATEGY MANAGEMENT



Las marcas se desgastan con el paso del tiempo. La renovación resalta lo mejor de ellas, proyectándolas hacia nuevos contextos y realidades culturales.

Define la relación entre las marcas de la empresa, su relevancia dentro del portfolio y su posición frente a su ciclo de vida.

Los estándares quedan reflejados en el Manual de Identidad Visual Corporativa. En ella se incluye el procedimiento para la creación de marcas a nivel nacional e internacional.

Soluciones que sincronizan la promesa de valor y lo percibido realmente, a través de las asociaciones de marca, calidad percibida, recordación, posicionamiento, lealtad y otros elementos activos de marca.

El objetivo de este proyecto es difundir la nueva Marca única dentro del Grupo, mediante la concienciación y la integración, que se realiza a través de grupos multidisciplinares conformados por personal de la compañía ayudando a que el público interno se convierta en elemento activo de la transformación. Estará alineado con el equipo GEM.

Estos grupos multidisciplinares participarán en reuniones periódicas realizadas en diferentes áreas geográficas.

Se encargarán de informar sobre la Marca Única del Grupo en sus respectivos ámbitos, departamentos, empresas, creando sentimiento de pertenencia, comprensión y aceptación activa en su entorno.

Para realizar todo ello, el Brand Academy utilizará toda una serie de herramientas que faciliten un lugar de encuentro en el que estos Brand Angels puedan transmitir los avances y conclusiones obtenidas, tales como nuestra intranet, la revista y una serie de campañas de realización puntual.

Primera fase del trabajo

Una vez completada la primera fase de trabajo, se ha desarrollado la siguiente documentación:

- Primera Guía de la Marca. Distribuida en la Convención de Directivos 2012 y de la cual se está realizando una actualización.
- Política para la creación, registro y gestión de nuevas marcas/denominaciones que será distribuida a toda la organización, y que fue aprobada por el Comité de Dirección del pasado 17 de diciembre. Esta política será de uso obligado para todo el Grupo, y deberá tenerse en cuenta en los siguientes casos:

- Cuando FCC o una empresa del Grupo abra una nueva oficina (ya sea sucursal, agencia o establecimiento permanente) en otro país, y desee añadir una denominación o referencia local.
- Cuando se participe en una empresa en la cual el Grupo tenga la mayoría societaria o sea su gestor principal.
- En general, siempre que sea necesario denominar una empresa o actividad dentro del Grupo FCC, ya sea como consecuencia de su constitución, adquisición o de una fusión o modificación estructural interna.
- Cuando se vayan a realizar actividades de la compañía bajo la marca corporativa "FCC" y/u otras marcas del Grupo.
- Informe de registro de la Marca FCC a nivel mundial, realizado por el Departamento Legal con el propósito de establecer la situación registral actual de la marca corporativa a nivel mundial.



Forum Servicios Ciudadanos-Servicios Inteligentes

En busca de sinergias positivas

“

En el proyecto participarán diferentes profesionales que representan a todas las áreas de actividad de la empresa bajo una dinámica de intercambio de conocimiento y trabajo en común

”

Gracias a la participación de FCC en el Smart City Expo World Congress, que tuvo lugar en Barcelona el pasado mes de noviembre, se celebró la jornada preparatoria del Forum de Servicios Ciudadanos.

Este Forum nace como un nuevo espacio de intercambio de ideas, debate y análisis de situaciones enmarcado en el proceso de reposicionamiento de FCC. En el proyecto participarán diferentes profesionales que representan a todas las áreas de actividad de la empresa bajo una dinámica de intercambio de conocimiento y trabajo en común.

Será un espacio que pretende aflorar, reforzar y aprovechar las sinergias entre todos los negocios y alinear los mensajes y la comunicación de la empresa, en línea con nuestra actividad como grupo de Servicios Ciudadanos, y así lograr una imagen coherente con la percepción deseada para la marca.

Antes de poner en marcha esta iniciativa de manera regular en 2013, se celebró en Barcelona la jornada preparatoria. Su objetivo era concretar necesidades y ajustar los contenidos que se abordarán en las distintas sesiones del Forum.



Se trataron temas como la marca, la academia de la marca (Brand Academy), contenidos y posicionamiento en servicios inteligentes bajo el prisma del descriptor corporativo Servicios Ciudadanos, la política de patrocinios, la relación con los medios de comunicación, la importancia de la comunicación interna, las campañas locales de comunicación, proyectos derivados del Plan Director de RC, y el desarrollo y aplicación de todos ellos a la actividad empresarial.

“Soluciones para las ciudades, soluciones para los ciudadanos”

Juan Pablo Merino, director de Marketing Corporativo y Marca y conductor de la iniciativa, introdujo la sesión explicando el objetivo de la Jornada y del Fórum de Servicios Ciudadanos a todos los asisten-

tes, representantes de todas las áreas de la empresa tanto a nivel corporativo como de negocio.

Todos coincidieron en que el Grupo FCC es el que actualmente tiene el mayor potencial para ser motor de desarrollo de las ciudades inteligentes. Por su diversidad de servicios, saber hacer y experiencia, FCC puede ofrecer soluciones globales y, mejor que nadie, identificar y desarrollar el concepto de integración, siempre que esta solución se estime conveniente. Se trata de orientarse hacia el concepto de “soluciones para las ciudades, soluciones para los ciudadanos” y transmitirlo de forma coherente y coordinada mediante planes de comunicación de las diferentes áreas de negocio, de manera transversal.

Dentro de esta estrategia, cobra especial importancia la unificación de la marca, el impulso del orgullo de pertenencia a la compañía y la demostración al mercado de que FCC se encuentra en una posición competitiva, realizando las cosas de forma “Smart”. Para ello es especialmente importante unificar, coordinar y crear “productos” con soluciones globales y posteriormente saber comunicarlo bien para conseguir una posición que diferencie frente a la competencia.

Doble vertiente

El desarrollo del proyecto Servicios Inteligentes-Servicios Ciudadanos se basa en un plan con una doble vertiente: el trabajo impulsado desde las áreas de negocio, de carácter técnico y científico, y el impulsado desde la perspectiva de comunicación, contenidos y mensajes.

El proyecto se apoya en distintas acciones tácticas:

1. Proyecto GEM - Brand Academy , para la unificación de marca y su implementación interna.
2. Manual de Patrocinios y Campañas Locales de Comunicación como referente teórico-práctico para las diferentes áreas de negocio.
3. Proyectos derivados del Plan Director de RSC para maximizar el impacto positivo de nuestras actividades en las comunidades en las que operamos.
4. Comunicación Interna que ayuda a cohesionar las diferentes áreas y así aprovechar las sinergias derivadas de ello.
5. Relaciones con los medios locales y regionales como referente de actuación ante los medios de comunicación de forma coordinada y con mensajes unificados.

Todos los proyectos tienen como finalidad contribuir al reposicionamiento de FCC, ligada a su descriptor corporativo “Servicios Ciudadanos”, que facilite la diferenciación de la compañía y la consolidación de su posición en el mercado.

Con la celebración de las futuras sesiones del Forum se fomentará el intercambio de información, experiencias y trabajo entre las áreas para seguir desarrollando el uso de soluciones inteligentes en los servicios ofrecidos por la empresa a las ciudades.

FCC refuerza su liderazgo en Centroamérica

Nuevos contratos en Panamá y Costa Rica por 100 millones de euros

Construirá la carretera de accesos del proyecto Mina de Cobre en Panamá y el desdoblamiento de la carretera Interamericana Norte en Costa Rica.

Dos nuevos contratos consolidan la posición de FCC como empresa líder en Centroamérica. La construcción de la carretera de acceso a la costa y al este del proyecto Mina de Cobre en Panamá y el desdoblamiento de la carretera Interamericana Norte en Costa Rica refuerzan la hegemonía del Grupo de Servicios Ciudadanos en la región.

Ambos contratos supondrán unos ingresos conjuntos de 100 millones de euros, de los que 93 millones corresponden a las obras de Mina de Cobre en Panamá. Con esta nueva adjudicación, el Grupo de Servicios Ciudadanos cuenta con una cartera de obra en este país centroamericano por un valor superior a los 2.000 millones de euros.

Geográficamente, el proyecto de Mina de Cobre se encuentra situado a 120 kilómetros al oeste de la capital panameña y a 20 kilómetros de distancia de la costa caribe-



ña. El plazo de ejecución será de 19 meses. Estas obras se enmarcan dentro del proyecto conocido como Cobre Panamá, actualmente en fase de construcción para desarrollar una mina de cobre de clase mundial en la provincia de Colón con un plazo de explotación de más de 30 años.

La inversión total prevista para el proyecto supera los 4.000 millones de euros (unos 5.000 millones de dólares), lo que la convierte en la mayor inversión realizada hasta el momento. Al frente del proyecto está Minera Panamá, S.A., una filial de Inmet Mining Corporation, multinacional minera con sede en Canadá.



Presente en Panamá y Costa Rica desde 1996

Entre los proyectos más emblemáticos que el Grupo de Servicios Ciudadanos lleva a cabo actualmente en Panamá está la construcción de la línea 1 del metro, que se convertirá en el primer suburbano de la región, el megaproyecto Ciudad Hospitalaria por unos 440 millones de euros, la construcción del Hospital Luis Chicho Fábrega y un nuevo cauce de acceso al Canal de Panamá desde el Pacífico.

En Costa Rica, FCC empezó su andadura con proyectos de mantenimiento vial y en zonas rurales. Su expansión a lo largo de estos años le ha llevado a participar en el proyecto vial más importante de Costa Rica en toda su historia: la concesión de la autopista (77 kilómetros de longitud)

que une la capital San José con la localidad costera de Caldera, al oeste del país en el océano Pacífico. FCC construye también la carretera de 12 kilómetros que enlaza las localidades de Alajuela y Heredia, al oeste de la capital San José.

Los trabajos adjudicados a la filial de construcción en Centroamérica de FCC consisten en la ejecución de un camino de acceso de 6,6 kilómetros de longitud que conecta la zona de explotación del mineral con las instalaciones situadas en la costa. Asimismo se construirán dos caminos: uno de 1,5 kilómetros de longitud que constituye el acceso Este a la zona de explotación y un segundo camino de 5,5 kilómetros paralelo al corredor del conducto de tuberías principal o pipeline.

Expansión en Costa Rica

El segundo de los proyectos adjudicados al Grupo de Servicios Ciudadanos en la región centroamericana es la construcción de ocho puentes en la carretera Interamericana Norte en Costa Rica. Aunque de menor cuantía (algo más de 6 millones de euros), este proyecto resulta especialmente emblemático porque forma parte de la ampliación de las obras en la carretera nacional Cañas-Liberia en Guanacaste (al noroeste del país y a unos 280 kilómetros de San José), unas obras que FCC lleva a cabo en la actualidad por un importe de 75 millones de euros.

El proyecto adjudicado ahora tendrá un plazo de ejecución de 17 meses. Las obras serán financiadas por el Banco Interamericano del Desarrollo (BID) a través del primer paquete de recursos para infraestructura (denominado BID I), con un valor total de unos 235 millones de euros (300 millones de dólares).

XXIV Semana de la Ingeniería Civil de Panamá

FCC participó en el IV ciclo de conferencias VORSEI, realizado el pasado 19 de septiembre dentro de la XXIV Semana de la Ingeniería Civil de la Facultad de Ingeniería de la Universidad Tecnológica de Panamá. Desde una perspectiva práctica, en el ciclo se expusieron algunas de las principales realizaciones de estructuras e infraestructura de obras lineales, subterráneas y en altura.

Por parte de FCC, el ingeniero Jesús Javier Mateos Hernández, director de la Oficina

de Servicios Técnicos de FCC para América, habló sobre la Instrumentación Estructural en Obras Singulares realizadas recientemente en Madrid: la Torre Cajamadrid y el Museo de las Colecciones Reales.

Ambas obras son un ejemplo del significativo despliegue de medios de control utilizados para asegurar el correcto funcionamiento estructural de los proyectos.



La decana de la Facultad de Ingeniería Civil de la Universidad Tecnológica, Ángela Laguna, entregó Certificado de Reconocimiento al Ingeniero Jesús Javier Mateos Hernández, director de las Oficinas de Servicios Técnicos de FCC para América durante esta exposición.

FCC, protagonista en el I Foro Panamá-Unión Europea

FCC ha sido uno de los protagonistas del I Foro Panamá-Unión Europea (UE), organizado por Euroamérica, bajo el lema "Panamá, canal de acceso a las Américas", celebrado en la primera semana del mes de diciembre en la capital panameña. Este foro es una plataforma de intercambio de

experiencias, diálogo y cooperación para fortalecer las relaciones entre Panamá y la UE eran los objetivos de este encuentro transoceánico.

Como representante de FCC participó Avelino Acero, director general del área de Construcción. En su intervención, Acero relató la presencia del Grupo de Servicios Ciudadanos en el país centroamericano, que se remonta a 1996. "Somos globales pero también locales", dijo el ejecutivo de FCC.



Junto a Acero estuvieron presente Ana Pastor, ministra de Fomento de España; Jaime Ford, ministro de Obras Públicas de Panamá; Roberto Roy, presidente de la Junta Directiva de la Autoridad del Canal de Panamá (ACP) y ministro para Asuntos del Canal; Olmedo Alfaro, el administrador de la Agencia Panamá Pacífico; Ilya Marotta, la vicepresidenta ejecutiva de ingeniería y administración de programas del Canal de Panamá; Antonio Juan Sosa, vicepresidente corporativo de infraestructura de CAF, Banco de Desarrollo de América Latina. El debate estuvo moderado por Ana Irene Delgado, embajadora de Panamá en el Reino Unido e Irlanda del Norte.



La presidenta de la Fundación Euroamérica, Benita Ferrero-Waldner, realizó la clausura con una intervención en la que resaltó que Panamá es el principal socio comercial de la UE en América Central y está previsto que sea el principal beneficiario del nuevo acuerdo de asociación entre esas partes que entrará en vigor próximamente.



NOSOTROS RECOGEMOS
Y TRATAMOS LOS
RESIDUOS.
TÚ LOS SEPARAS.

LO ESTAMOS
HACIENDO JUNTOS



Servicios Ciudadanos

Infraestructuras | Medioambiente
Gestión del agua | Energías renovables

FCC gana el concurso para remodelar el aeropuerto de Riga por 96 millones de euros

El Grupo de Servicios Ciudadanos lidera un consorcio en el que participan los alemanes de Hochtief y la empresa local ACB.

Letonia es el último escenario de la puesta en práctica de la estrategia de internacionalización de FCC. El Grupo de Servicios Ciudadanos ha resultado vencedor en la adjudicación de las obras de reconstrucción del aeropuerto de Riga (Letonia) por 96 millones de euros en un consorcio en el que participan también los alemanes de Hochtief, con el 34%; y la empresa local ACB, con el 32% restante.

Las obras de remodelación del aeropuerto consisten en la reconstrucción de la superficie de las pistas de vuelo y el refuerzo de las franjas laterales, lo que contribuirá a aumentar la seguridad de las instalaciones aeroportuarias. Además, se construirán dos zonas de maniobra para mejorar la capacidad de la pista, así como la reconstrucción de dos de las zonas de estacionamiento.



Arriba imagen actual del aeropuerto; bajo estas líneas la ciudad de Riga.



La localización geográfica del aeropuerto de Riga y las duras condiciones del clima en invierno justifican la construcción de dos zonas para deshielo, así como un hangar para el lavado de los aviones y un edificio para la recogida de basuras. Las obras se completarán con la reconstrucción del sistema de drenaje y la mejora del sistema de iluminación.



Maqueta del hotel Renaissance.

ALPINE construye un hotel de 5 estrellas en el aeropuerto de Varsovia



El 14 de noviembre de 2012 se llevó a cabo la ceremonia de colocación de la cubierta en la obra de construcción del hotel Renaissance. Esta tradicional ceremonia se celebró como un símbolo de la finalización de la estructura principal del edificio y la consecución de su altura prevista.

Confort y servicio de primera clase en el aeropuerto

Este moderno hotel se construye en los terrenos del Aeropuerto Chopin de Varsovia y es la primera propiedad de la marca "Renaissance" en Polonia. El hotel, de 5 estrellas, alcanzará los estándares más elevados y espera reforzar los servicios del aeropuerto para pasajeros en viaje de negocios.

"Es para nosotros un gran honor tomar parte en un proyecto tan prestigioso como la construcción del hotel Renaissance en Varsovia. La colaboración con el cliente va muy bien y estamos seguros de que pronto celebraremos juntos la gran inauguración de este magnífico edificio", dijo confiado Janusch Ewert, director técnico de ALPINE Construction Polska.

El nuevo hotel se construye sobre un aparcamiento de varias plantas de la Terminal 2.

El edificio, proyectado por Jems Architekti, tendrá 225 habitaciones, cinco salas de conferencias, un salón de baile, piscina, spa, gimnasio, restaurantes y un bar. Una vez terminado, hasta 400 huéspedes podrán disfrutar de todas las comodidades de un hotel de lujo de ocho pisos.



De izquierda a derecha: Janusch Ewert, director técnico, ALPINE Construction Polska; Michał Nowotny, director financiero, de Porty Lotnicze; Radosław Żuk, director de Relaciones Públicas, de Porty Lotnicze.



FCC aterriza en Colombia

Gana el concurso para ampliar el aeropuerto de El Dorado (Bogotá)

Colombia es el escenario más reciente de la expansión internacional de FCC. El Grupo de Servicios Ciudadanos ha ganado su primer gran obra en este país latinoamericano. Se trata de la adjudicación del contrato para la construcción de la nueva torre de control y el centro de gestión del aeropuerto El Dorado, el principal y más importante de Colombia, situado a 15 kilómetros al occidente del centro de Bogotá, por un importe de 45 millones de euros y un plazo de ejecución de 40 meses.

La nueva torre de control tendrá una altura de 80 metros, servirá para garantizar la expansión futura del aeropuerto y se convertirá en un icono para Bogotá. La nueva edificación y su centro de gestión, con una superficie total de 16.300 m² construidos, permitirán el aumento del tráfico aéreo, además de dar respuesta al crecimiento de las operaciones aeroportuarias.

El Dorado es el aeropuerto con mayor volumen de carga de América Latina y el tercero con mayor movimiento de personas, con 20 millones de pasajeros al año. Con este proyecto, una de las obras de infraestructuras aeronáuticas más importantes adjudicadas por la Autoridad Aerocivil Colombiana, responsable del concurso ganado por FCC, el país contará con un moderno complejo acorde a las necesidades y retos futuros para la prestación de los servicios de tránsito aéreo y navegación aérea en el continente.

Presencia en América Latina

Con este contrato FCC refuerza su liderazgo en América Latina como zona estratégica en su proceso de globalización. Entre los proyectos más emblemáticos que el Grupo de Servicios Ciudadanos lleva a cabo actualmente en la zona se encuentran la construcción de la línea 1 de metro en Panamá, el primer suburbano de Centroamérica, la Ciudad Hospitalaria de la capital, un nuevo cauce de acceso al Canal de Panamá desde el Pacífico y la autovía de la Mina de Cobre. En Costa Rica lleva a cabo las obras de ampliación de la carretera nacional Cañas-Liberia en Guanacaste y es concesionaria de la explotación, a través de Globalvía, de la autopista de peaje San José-Caldera.

Cemusa rinde homenaje al arquitecto Óscar Niemeyer

Con motivo del reciente fallecimiento del arquitecto Oscar Niemeyer, CEMUSA le ha rendido un homenaje exhibiendo una campaña en las calles de Rio de Janeiro, su ciudad natal, así como en Brasilia, Salvador, Manaus y Belo Horizonte.

Precursor de la arquitectura brasileña moderna y uno de los arquitectos más importantes del siglo XX, Oscar Niemeyer colaboró con Cemusa en el diseño de diversos elementos de mobiliario urbano.

Entre los galardones con los que se ha premiado su larga y fructífera carrera destacan el premio Pritzker, considerado el galardón internacional de más prestigio otorgado a los arquitectos, que recibió en 1988 o el Premio Príncipe de Asturias de las Artes que recibió un año más tarde.

Durante su trayectoria profesional participó en la realización de más de 600 proyectos, entre los que destacan la sede de la ONU en Nueva York, en colaboración con Le Corbusier y otros arquitectos. Su obra maestra, la propia ciudad de Brasilia, creada junto con el urbanista Lucio Costa, fue declarada patrimonio de la Humanidad por la UNESCO.

Si bien el hormigón era su material de trabajo habitual, Niemeyer realizó para CEMUSA propuestas diseñadas en metal pero



manteniendo su elemento más característico, la curva, que dota a sus propuestas de una personalidad característica. Niemeyer aportó un altísimo nivel de creatividad a diseños de mobiliario urbano, tales como marquesinas o paneles informativos cuidando al máximo el aspecto funcional.

El impacto de sus proyectos en la arquitectura de las ciudades modernas se reconoce de forma unánime. Niemeyer las preparó para el futuro y para integrar mobiliario urbano de calidad.

CEMUSA se enorgullece de haber tenido la oportunidad de incluir en su cartera de diseñadores a este maestro de la arquitectura moderna internacional, pionero de los nuevos conceptos arquitectónicos.



.A.S.A. y las Eco-tendencias (ECO TRENDS)

.A.S.A. se ha embarcado, junto a uno de sus clientes de Polonia (una cadena de supermercados), en la organización de una serie de acciones medioambientales llamadas "ECO TENDENCIAS" (ECO TRENDS), que consisten en la recogida de materias primas secundarias como el vidrio, botellas de plástico y papel residual.

Para los clientes de este centro comercial, el grupo ha organizado un sistema específico para la recogida de los residuos que ellos mismos llevarán directamente al punto de recogida; es decir, al centro comercial.

Ésta es también una oportunidad única para que todos aquellos que participen puedan ver más de cerca los equipos utilizados durante este proceso, los vehículos especiales y los contenedores necesarios para realizar las distintas labores.

Cada participante de esta acción colectiva ha sido automáticamente inscrito en una competición medioambiental, donde podrán ganar una bicicleta como regalo.

Esta acción fue recibida con gran interés por la comunidad local y los clientes del centro comercial. También se han desarrollado previamente varias acciones organizadas para la recogida de materias primas secundarias, con el apoyo de la empresa.

La actividad de agua de FCC alcanza los 30 millones de habitantes en el mundo

La publicación internacional Global Water Intelligence (GWI) sitúa a FCC tan sólo por detrás de Veolia y Suez, y como la única empresa española entre las veinte mayores del mundo.

La prestigiosa publicación internacional Global Water Intelligence publica en su edición de noviembre un nuevo ranking de las cincuenta mayores empresas de gestión de agua del mundo por población atendida. Este año, Aqualia se mantiene en la tercera posición, tan sólo por detrás de Veolia y Suez. Respecto al dato de población atendida, éste ha aumentado hasta los

30.151.000 habitantes, en los 17 países en los que presta servicio.

Aqualia se refuerza como la primera empresa española en el mundo, siendo la única compañía nacional entre las veinte primeras, cuyo crecimiento se ha visto impulsado por nuevos contratos en España y adjudicaciones internacionales, como la reciente entrada en el emirato de Abu Dhabi, en el primer contrato de gestión de agua en Oriente Medio que se adjudica una empresa española.



Link: <http://www.globalwaterintel.com>

Otras noticias de Aqualia

- Almansa, en Albacete, gestión del ciclo integral del agua durante los próximos 25 años.
- Gestión de la nueva estación depuradora de aguas residuales de Isla Verde, en Algeciras.
- Aqualia participa en el Saudi Water & Power Forum de Jeddah, al oeste de Arabia Saudí.



De izqda. a dcha., Pascual Blanco, secretario e interventor del Ayuntamiento, Matías Loarces, director de la Delegación de Aqualia y el alcalde de Almansa, Francisco Núñez.

Consulta las últimas noticias de Aqualia en su intranet:

http://fccnet2/aqualia/marketing_prensa/flash.asp



Miguel Jurado, subdirector general de Desarrollo e Internacional, atiende a las preguntas de la televisión Al Arabiya.

FCC Servicios Industriales y Energéticos firma su Plan de Igualdad

FCC Servicios Industriales y Energéticos (SIE) ya cuenta con su propio Plan de Igualdad que afecta a 673 personas de plantilla, repartidas en siete comunidades autónomas diferentes, con vigencia hasta el 31 de diciembre de 2016.

La firma ha tenido lugar en la nueva sede corporativa de FCC en Las Tablas y ha estado representada por Dionisia Muñoz Morales, secretaria de Política Social e Igualdad de la Federación de Metal, Construcción y Afines de la Unión General de Trabajadores, Federación de Industria; Juana Aguado Pérez, secretaria de Políticas de Igualdad de



la Federación de Industria de Comisiones Obreras, y Antonio Alfonso Avelló, gerente de FCC SIE.

Con ésta, suman ya siete las empresas o sociedades del Grupo que han firmado su propio Plan de Igualdad: FCC S.A., FCC Construcción, aqualia, Cementos Portland Valderrivas, Cemusa, FCC Logística y FCC SIE.

Impulsados desde la Dirección de Recursos Humanos, Área de Laboral, Legal y Diálogo Social Corporativa, todos estos planes trabajan por un objetivo común: impulsar medidas y acciones específicas para extender las actividades y campañas en materia de igualdad en todas las áreas de negocio del grupo.

Las principales áreas de actuación de este Plan de Igualdad son el acceso al empleo, formación, promoción, retribución, prevención de situaciones de acoso, protección de las trabajadoras víctimas de violencia de género, salud laboral, conciliación y corresponsabilidad y sensibilización en la materia. En lo que respecta a protección de mujeres víctimas de violencia de género, FCC SIE va a firmar su adhesión al Convenio suscrito por FCC con el Ministerio de Sanidad, Servicios Sociales e Igualdad para la inserción de estas personas.



Link al área de igualdad en la intranet:

<http://fccnet/corp/ES/rrhh/Paginas/FCC-comprometidaconlaigualdad.aspx>

Link Plan de Igualdad de FCC SIE:

<http://fccnet/corp/ES/rrhh/Documents/Plan%20de%20Igualdad%20FCC%20SIE14%2012%2012.pdf>

Matinsa, adjudicataria de la extinción de incendios

Desarrollará esta labor en la zona Este de la Comunidad de Madrid.

El servicio de prevención y extinción de incendios forestales de la zona Este de la Comunidad de Madrid ha sido adjudicado a Matinsa por un importe de 21,9 millones de euros.

El operativo está compuesto por 15 cuadrillas retén, cuatro retenes de apoyo y control, dos equipos de eliminación de restos vegetales, una brigada de actuación especial aérea y 14 ingenieros forestales e ingenieros de montes.

Se dispondrá de 10 autobombas forestales pesadas UNIMOG, 20 autobombas forestales ligeras, 28 vehículos de transporte de personal, 1 helicóptero y 2 tractores de astillado.



FCC Logística renueva la calidad de sus procesos y servicios

FCC Logística mantiene su compromiso con la calidad en el conjunto de sus actividades, tal y como refleja la renovación de las certificaciones que aseguran la mejora continua y la excelencia en el conjunto de sus actividades en la gestión de la cadena de suministro.

La compañía ha logrado recientemente ampliar el alcance de la ISO 9001, extendiendo el nivel de exigencia en la calidad de

Nuevo contrato

FCC Logística ha alcanzado recientemente un acuerdo con la compañía Guascor Power, para la gestión logística de sus actividades en una nueva plataforma de 7.800 metros cuadrados ubicada en la localidad de Zestoa (Guipúzcoa).

los servicios que desarrolla a los centros logísticos recientemente puestos en marcha en Lérida, el hub de droguería y perfumería de Cabanillas del Campo (Guadalajara) y las plataformas de La Granada en Barcelona.

Por lo que respecta al medio ambiente y a su modelo de gestión basado en la ISO 14001, la compañía continúa con su estrategia para garantizar un servicio responsable, impulsando actividades dirigidas a la minimización de los efectos contaminantes en nuestro entorno, y a la adaptación al cambio climático, incorporando a su vez medidas tendentes a incrementar el actual nivel de compromiso con los clientes, a través de soluciones de adaptación rentables para todos en un entorno dinámico y colaborativo.

Como han señalado fuentes de la propia compañía, “el mantenimiento de estas certificaciones y su ampliación constante suponen un estímulo para seguir avanzando en nuestras políticas de calidad y de respeto hacia el medio ambiente, áreas en las que estamos plenamente comprometidos todos los que formamos parte de la empresa”.

El Colegio de Ingenieros de Caminos premia a FCC por su complejo urbanístico de Tres Cantos



José Manuel Pradillo, director gerente del CRTM, entregó el premio a Jesús Moreno, alcalde de Tres Cantos, y a Carlos García León, director de FCC Construcción.

El Colegio de Ingenieros de Caminos de Madrid ha concedido a FCC el premio de "Mejor Obra Pública Municipal", por su obra Complejo Urbanístico del Sector AR Nuevo de Tres Cantos que ha entregado a Jesús Moreno, alcalde de Tres Cantos, y a Carlos García León, representante de FCC Construcción, en la gala de la quinta edición de sus premios anuales.

La ejecución de este complejo sostenible es uno de los mayores desarrollos urbanísticos llevados a cabo en la actualidad en la Comunidad de Madrid y se engloba en un conjunto de actuaciones encaminadas a dotar de servicios a una población de

30.000 habitantes. Se ha hecho un importante esfuerzo en la dotación de accesos de enlace con la red de autovías que lo circundan.

Además, todos los trabajos realizados contribuyen a la mejora de la calidad de vida de los futuros y actuales residentes de la zona. Cabe destacar que los trabajos de desvíos de servicios y urbanización están dirigidos a la mejora del entorno, con un mínimo impacto en el medio ambiente, habiéndose incrementado la superficie de zonas verdes en más de 50 hectáreas.

El alcalde explicó que "la Zona Norte de Tres Cantos, en la que ya viven sus primeros vecinos y se encuentran en marcha más de 4.000 viviendas, acogerá 7.000 viviendas y un tejido industrial muy importante, además de amplias avenidas, zonas verdes y carril bici, haciéndola sin duda muy atractiva para que nuevos vecinos quieran vivir aquí y nuevas empresas estén también mostrando su interés en instalarse en Tres Cantos. Nuestra población es joven, universitaria y contamos con tan sólo una tasa de paro del 8%. Le dedico este premio a todos los tricantinos y a todos los que apuestan por nuestra ciudad todos los días, viviendo y trabajando en ella."



Datos más significativos de la Zona Norte de Tres Cantos

- 35 km de nuevas calles.
- 235 km de nuevas redes de distribución de agua potable, gas natural, telefonía y electricidad, incluyendo 84 centros de transformación.
- 90 km de nuevas redes de saneamiento.
- 8 km de carril bici, 10 puentes y dos túneles.
- Soterramiento de 15 kilómetros de líneas de alta tensión.
- Ampliación y mejora de dos kilómetros de la M-607, junto con dos nuevos nudos de conexión con el sector.





Somos agua
desde el principio hasta el fin.

En FCC llevamos más de 100 años aplicando conocimiento, innovación y capacidad técnica para prestar un servicio inteligente, como el que ofrece **aqualia** a más de 28 millones de personas en todo el mundo, en la gestión de servicios públicos del agua.

Lo estamos haciendo juntos.



Emilio Cuartero, nuestro “barrendero Bob Esponja” recibe el Premio Pie Derecho de Cadena 100



Se ha celebrado la sexta edición de los Premios Pie Derecho (hipervínculo: <http://www.cadena100.es/premiospiederecho>) que Cadena 100 entregó el pasado 14 de diciembre a personas extraordinarias que, de forma anónima, contribuyen con su esfuerzo a hacer un mundo mejor. Los Premios Pie Derecho se entregan a gente corriente que, sin ánimo de lucro y de forma voluntaria, se sacrifican por los demás.

El caso de Emilio “Bob Esponja” saltó a la luz el pasado mes de mayo cuando alguien colgó un video en Youtube. En aquel video se veía como un trabajador del servicio de recogida de basuras de Madrid se paraba en la puerta de un colegio para cantar a los niños, que le esperaban emocionados para ver su actuación, la canción de Bob Esponja. En cuestión de horas ese video se



“ Emilio agradece el apoyo que he tenido en todo momento de FCC “me han tratado genial, primero como trabajador y después como persona” ”

convirtió en un éxito en las redes sociales y en los medios digitales, con cerca de 2 millones de visitas.

Emilio es compañero del servicio de recogida de basuras del Parque de Manoteras y lleva dos años y medio haciendo felices a los niños de un colegio del barrio madrileño de Las Tablas con el “show de Bob Esponja”:



Link:

<http://reddecomunicacion.fcc.es/ES/Documents/13/index.html#/36/>

Los conductores de la gala fueron los presentadores del programa de radio ¡Buenos días Javi Nieves!, Javi Nieves y Mar Amate,

que se emite todas las mañanas por Cadena 100. Emilio recibió el premio de manos del cantante Pablo Alborán, quien además tuvo unas palabras para nuestro protagonista: “cuando se canta de corazón no se canta mal, cantas muy bien, porque el corazón lo tienes muy grande”.

Ver la entrega de premios
(hipervínculo: <http://www.youtube.com/watch?v=BxHmJzcgZjg>)





Calentamiento y ejercicios de estiramiento antes del trabajo

Los empleados de FCC Medio Ambiente Canarias se ponen a punto.

La Delegación de Canarias Medio Ambiente, con el objetivo de mejorar la seguridad y salud de sus trabajadores y prevenir posibles lesiones en el desarrollo de sus labores, ha puesto en práctica una medida preventiva consistente en el estiramiento y calentamiento de varias zonas del cuerpo. Estos ejercicios se realizan al inicio de cada

jornada y participan todos los trabajadores adscritos al servicio de mantenimiento de parques y jardines de Las Palmas.

Para ello, previamente, se ha formado e informado a los trabajadores a través de monitorizaciones prácticas y folletos con información sobre el funcionamiento de la espalda y los distintos tipos de ejercicios y estiramientos indicados para prevenir determinadas lesiones.

Esta iniciativa, que ha tenido una gran aceptación entre los trabajadores, ha contado con la colaboración de Fremap, Mutua de Accidentes de Trabajo y Enfermedades Profesionales de la Seguridad Social, Nº 61.



La adopción de posturas forzadas, la manipulación manual de cargas y la realización de movimientos repetitivos, son importantes factores de riesgo en la aparición de trastornos músculo-esqueléticos.

La prevención de estos trastornos está directamente relacionada con un correcto diseño del puesto de trabajo, así como con la adopción de unos adecuados hábitos de higiene postural.



El primer equipo del **Real Madrid** y la cantera tendrán **residencia en Valdebebas**

El Real Madrid permitirá a sus jugadores descansar en la Ciudad Deportiva de Valdebebas. FCC está construyendo dos residencias, una para los jugadores del primer equipo y otra específica para los canteranos.

La futura residencia del primer equipo ocupará una superficie total de 7.284 metros cuadrados y está diseñada con 60

habitaciones individuales, comedor, sala de audiovisuales, biblioteca digital, zonas de convivencia, recepción y todos los espacios necesarios para las jornadas de entrenamiento y concentración. Además dispondrá de una amplia terraza que dará acceso a los campos de entrenamiento que utilizan las distintas categorías.

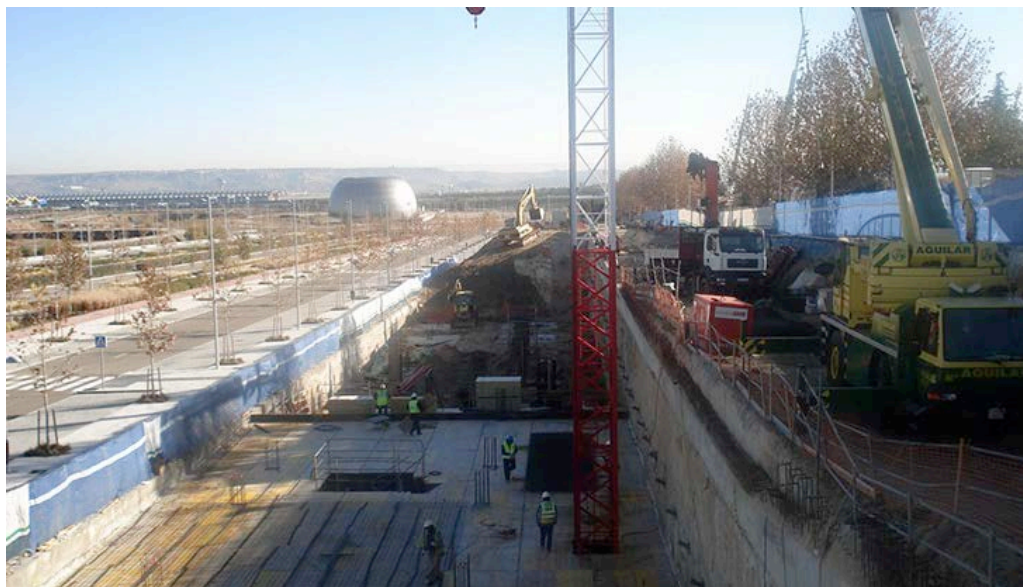
En la presentación de la III Fase, que tuvo lugar el pasado 5 de noviembre, Florentino Pérez, presidente del Real Madrid, dijo que “el club es un referente en la historia porque siempre hemos apostado por proyectos como éste. Nuestra obsesión es seguir creciendo hacia el futuro sin perder la vista al pasado”.

Residencia Canteranos

El edificio para la cantera tendrá más de 9.000 metros cuadrados de superficie y 56 habitaciones dobles; contará con áreas de

estudio, de formación y recreativas, zonas de convivencia, comedor y otras zonas de uso común. Está destinada a las categorías inferiores de fútbol y será el hogar para los jóvenes jugadores. Se completa con una planta sótano destinada a aparcamiento y otras instalaciones. El edificio dispondrá de un patio inglés en la parte sur, para proporcionar una adecuada iluminación natural a todas las estancias.

El jefe y su obra



José Luis Fernández

Jefe de Obra de la residencia del Real Madrid, en Valdebebas

Edad: 36 años

Experiencia: Actualmente dirijo esta obra, pero anteriormente he realizado diferentes trabajos para el Real Madrid como la construcción de la cubierta y los palcos del nivel 5 lateral Este del Estadio Santiago Bernabéu; la estructura del Primer Anfiteatro; la zona provisional de oficinas de prensa en cubierta multiusos y el edificio

anexo al Estadio. En la Ciudad Deportiva del Real Madrid he llevado a cabo la Fase I que ha consistido en la explanación y viales; la construcción de edificios para el primer equipo y categorías inferiores y la ampliación de infraestructuras y campo de competición.

Grado de avance de la obra: Actualmente estamos con los acabados interiores para la residencia del primer equipo y la estructura del de canteranos. La obra está ejecutada al 40%.

¿A qué retos os enfrentáis?

El reto más importante es el cumplimiento de los plazos. La única condición que puso Mourinho al club es que cuando regresen a los entrenamientos, tras el stage de pre-

temporada, las obras no perturben la preparación del equipo. Por ello, se decidió ir a tope durante los meses de junio, julio y agosto (con turnos dobles de obreros para ir más rápido), y dejar sólo turno de tarde cuando el equipo entrene por la mañana a su regreso de las vacaciones.

Otro es amoldarse a las constantes modificaciones de proyecto, durante la ejecución de la obra; por ejemplo, la zona de técnicos ha sido uno de los mayores retos en





De izquierda a derecha, Pedro Ventureira, encargado de Obra; José Luis Fernández, jefe de Obra; Lourdes González, técnico de Obra; Virginia Martín, técnico de Obra.

Equipo de obra

Jefe de Departamento:

José Luis Rivera Guindal

Jefe de Obra:

José Luis Fernández

Técnicos de Obra:

Virginia Martín Álvaro/María Lourdes González Hernández

Encargado:

Pedro Ventureira Carrasco

Administrativo:

Marco Antonio Ortiz Osuna



De derecha izquierda, los responsables de FCC en la obra, Lourdes González, técnico de Obra; Pedro Ventureira, encargado de Obra; José Luis Fernández, jefe de Obra; Virginia Martín, técnico de Obra. A la derecha de Virginia, personal de la empresa de carpintería de aluminio Jucarma, Pablo Deiros, encargado; y los operarios Ivan Aribas, Juan Manuel y Carlos Dasilva.

cuanto a plazo. Hubo que desmontar todos los acabados interiores y exteriores, para poder hacer el refuerzo de estructura metálica sobre cimentaciones nuevas de encepados y micropilotes. De tal manera que pudieran volver a montarse, ya que los materiales nuevos no llegaban en fecha. Reconstruir y probar todas las instalaciones deterioradas y entregar las oficinas en las mismas condiciones que se encontraban al inicio.

¿Qué aporta el equipo de FCC Construcción a este proyecto?

Considero que el equipo aporta:

- Conocimiento de la forma de trabajo del cliente ya que hemos realizado muchas obras para el Real Madrid.
- Capacidad de reacción para afrontar los cambios en obra.
- Colaboración con la Dirección Facultativa.
- Y un magnífico espíritu de trabajo, compañerismo, optimismo.

NOSOTROS
GENERAMOS
ENERGÍA
RENOVABLE.
TÚ LA UTILIZAS
DE MANERA
INTELIGENTE.

LO ESTAMOS
HACIENDO JUNTOS



Infraestructuras | Medioambiente
Gestión del agua | Energías renovables



ENERGÍA ELÉCTRICA

ENERGÍA EÓLICA





José Luis Luege; José Ramón Ardavín, subdirector general de Agua Potable, Drenaje y Saneamiento de CONAGUA; Alberto Pérez-Jácome, director general de Hermés Construcción; y Javier Santiago, director gerente de Aqualia Infraestructuras, tercero por la derecha.



Vista área de uno de los cárcamos de la Planta de Bombeo El Caracol.

Aqualia celebra la inauguración de la planta de bombeo El Caracol, en México

El pasado mes de noviembre la planta de bombeo El Caracol, ubicada en el estado de Ecatepec y ejecutada por Aqualia Infraestructuras, en consorcio con Grupo Hermes de Construcción, fue inaugurada por el entonces presidente de México, Felipe Calderón.

La capacidad de bombeo de esta planta es de 40m³/seg, correspondiendo en promedio 8m³/seg de agua residual y hasta 32m³/seg en época de lluvias. Se trata de una estación de bombeo profunda, construida sobre lumbreras de túnel, y equipada con 20 bombas sumergibles de 2m³/seg de capacidad cada una de ellas, con una altura manométrica de 45 m, lo que las convierte en equipos únicos en su categoría. Entre los equipos principales destacan también los 12 grupos de generación de 3100 kw cada uno de ellos, siendo la capacidad de generación instalada en la planta de hasta 37MW.

El beneficio más destacado de la puesta en operación de la planta será la mitigación del riesgo de inundaciones por fallo potencial del Túnel Emisor Central. También protegerá una infraestructura vital, como es el aeropuerto internacional de la Ciudad de México, y las instalaciones del metro. Apostará asimismo por la sostenibilidad, ya que las descargas de aguas residuales serán conducidas a la planta de tratamiento

de Atotonilco para evitar la contaminación de ríos y disminuir la sobreexplotación de los acuíferos.

Finalmente, una vez concluido el Túnel Emisor Oriente, la planta de bombeo permitirá mantener el caudal demandado sobre el Gran Canal del Desagüe por el Distrito de Riego de Chiconautla y absorber los excedentes de agua ocasionados por lluvias extraordinarias.

Aqualia Infraestructuras se ha consolidado en México como una de las principales empresas especialistas en diseño y construcción de infraestructura hidráulica, lo demuestran los proyectos Acueducto II de Querétaro, en funcionamiento; Acueducto El Realito, actualmente en construcción; la planta de tratamiento de aguas residuales de Salamanca, en pruebas; y la modernización de la estación de tratamiento de agua potable de Los Berros.

El equipo de fútbol de FCC en Panamá llegó a la final del Torneo Empresarial

Con mucha ilusión y entusiasmo, el equipo de fútbol de FCC Construcción de Panamá llegó a la final de Torneo Inter Empresas Amistad, en el que jugaron contra el equipo de fútbol de la empresa Samtec. El marcador final fue 4 a 2, a favor del Equipo Samtec. Los trabajadores de FCC demostraron que tienen mucha energía y que para hacer deporte siempre hay tiempo.

Carlos Moreno, jugador del equipo de FCC, manifestó: "con esta liga de fútbol se han reforzado los lazos de amistad entre los compañeros".



Miembros del equipo de fútbol de FCC.



Julio de León y Carlos Moreno.



Integrantes del equipo de fútbol de FCC, muestran el trofeo ganado.

FCC regala ilusión



Los empleados de FCC entregaron regalos de Navidad a niños de escasos recursos de la Escuela Guillermo Patterson donde acuden más de 130 niños de diferentes edades, ubicada en la comunidad de Mocambo (Panamá).

Gracias a esta acción, los niños vivieron un día lleno de alegría y felicidad disfrutando de los regalos recibidos en un ambiente navideño.



Excursión a las instalaciones de **RECOPAP**

Los esfuerzos para educar a las futuras generaciones en el espíritu medioambiental volvieron a hacerse patentes el pasado 29 de noviembre, gracias a la organización de una excursión de carácter ecológico a las instalaciones de la empresa RECOPAP, en Bratislava.

A esta excursión asistieron estudiantes de séptimo curso de una escuela de gramáti-

ca de Bratislava que, cada año, participa en el concurso de recogida selectiva de residuos.

Durante el recorrido, los niños aprendieron de qué manera son almacenados los residuos después de la recogida selectiva y fueron testigos de la separación final y la transformación adecuada para su posterior manipulación y reciclaje. Vieron lo importante que es separar los residuos cuidadosamente y de manera correcta, y a deposi-

tar en los recipientes correspondientes los desechos.

A la salida del recinto, la clase entera se subió a una báscula que se utiliza para el pesaje de vehículos en el momento de su llegada y salida de las instalaciones, descubriendo que tenían un peso de 1,7 toneladas.

Visita de alumnos de la universidad de Hong Kong a **FCC Construcción**

El pasado 31 de octubre, 40 alumnos de la School of International Business and Global Management, pertenecientes a la Universidad de Hong Kong, realizaron una visita a FCC Construcción dentro de su viaje anual de estudios, dirigido por el profesor Kevin Zhou.

La presentación de nuestra compañía tuvo lugar en el auditorio del Centro de Investigación Biomédica Esther Koplowitz, CEK, situado en Barcelona, construido por FCC Construcción.

El encuentro sirvió para poner de manifiesto los valores y la trayectoria de nuestra



empresa, así como la evolución de FCC Construcción a lo largo de su centenaria historia hasta llegar convertirse en una empresa global de Servicios Ciudadanos. Tras la misma tuvo lugar un animado diálogo con los alumnos sobre diversificación, sinergias, nuevos retos y oportunidades.

Dentro del viaje, los alumnos de la Universidad de Hong Kong visitaron también otras empresas e instituciones líderes de la sociedad española, con el Banco de Santander, Telefónica y el Fútbol Club Barcelona.

NOSOTROS
RECOGEMOS Y
TRATAMOS LOS
RESIDUOS.
TÚ LOS SEPARAS.

LO ESTAMOS
HACIENDO JUNTOS



Servicios Ciudadanos

Infraestructuras | Medioambiente
Gestión del agua | Energías renovables



Responsables

Aqualia colabora con Acción Contra el Hambre

Mejorarán el abastecimiento y saneamiento
en un municipio de Nicaragua

Fruto de
la campaña solidaria
“hazqueseoiga”, puesta
en marcha con motivo del
Día Mundial del Agua.

Aqualia Gestión Integral participa en el proyecto “Mejora y aumento de la cobertura de agua potable y saneamiento a través del fortalecimiento de las capacidades locales para la gestión de los servicios básicos en el municipio de Las Sabanas, Departamento de Madriz”, en Nicaragua.

Dicho proyecto está orientado a mejorar las condiciones de vida en relación a la salud de las familias del sector rural de forma sostenible y a largo plazo, condiciones que se ven negativamente afectadas por la deficiente cobertura de los servicios básicos de agua y saneamiento.

La participación en este proyecto es el resultado de la colaboración con Acción Contra el Hambre a través de la campaña “hazqueseoiga” que Aqualia puso en marcha con motivo del Día Mundial del Agua. La acción tiene un doble objetivo: por un lado, la concienciación colectiva ante la situación de los 1.400 millones de personas que no tienen acceso al agua potable y, por otro, recaudar fondos para Acción contra el Hambre, que se concretarán en proyectos sobre el terreno.

Los resultados permitirán dotar de agua potable y saneamiento a aproximadamente a 5.000 personas en la población de Madriz, Nicaragua. La campaña ha captado 15.000 euros que se destinarán a brindar agua a esta población del país centroamericano.

El proyecto supondrá sobre el terreno la cobertura de necesidades básicas de agua potable y saneamiento a través de la mejora de tres redes de distribución de agua potable y la construcción de 305 sistemas familiares para el tratamiento de las aguas fecales en las comunidades más vulnerables del municipio de Las Sabanas.



QUIÉNES SOMOS CÓMO ACTUAMOS QUÉ PUEDES HACER TÚ

EMPRESAS EN ACCIÓN 

Formas de colaboración Empresas colaboradoras Contacta con nosotros

Empresas colaboradoras con Acción contra el Hambre



Construcción y rehabilitación de redes de saneamiento en Madriz, Nicaragua para dar acceso a agua potable a 5000 personas

[Click para ver:](#)



Más de 100 niños con desnutrición verán sus necesidades alimentarias cubiertas gracias a su colaboración en especie en los Torneos interempresas contra el Hambre

[Click para ver:](#)

HAZTE SOCIO

HAZ UN DONATIVO

EMPRESAS EN ACCIÓN

LLÁMANOS Y SÚMATE A LA LUCHA CONTRA EL HAMBRE

900 100 822

 **Acción contra el Hambre en Facebook**

[Me gusta](#)

A 62,982 personas les gusta Acción contra el Hambre.

 Conchi	 Joseta	 Ame	 Paulino
 Sabrina	 Mercedes	 Laura Beatriz	 Ana

 Plug-in social de Facebook

También se prestará apoyo para fortalecer las capacidades municipales a través del equipamiento, capacitación y formación técnica de las Unidades de Proyectos del gobierno local y en particular de la Unidad Municipal de Agua (UMA). El Departamento de Madriz se localiza en la región norte central nicaraguense y figura como uno de los más pobres del país.

La campaña “hazqueseoiga” invitaba a utilizar música y agua en ordenadores y teléfonos móviles para componer una melodía. El vídeo de la campaña, protagonizado por el músico alemán especializado en compo-

sición de melodías con copas de agua Petr Spatina, tenía como objetivo conseguir visitas a www.hazqueseoiga.org.



Links:

<http://www.youtube.com/watch?v=5n8qQXPdCdg>

http://www.accioncontraelhambre.org/empresas_colaboradoras2.php

www.hazqueseoiga.org.

Los viernes en la Residencia



Lourdes Martínez Zabala transmite su conocimiento sobre la enología

Lourdes Martínez Zabala, consejera de FCC y destacada representante del Grupo Faustino, una de las grandes firmas vinícolas de España, pasó por “Los Viernes de la Residencia” para hablar a los residentes sobre la enología y su estrecha relación con los sentidos de la persona.

Su conferencia contó con la presencia de la presidenta de la Fundación, doña Esther Koplowitz, y de consejeros de FCC como Alicia Alcocer, Fernando Falcó, Rafael Montes, Felipe García, Juan Castells, así como miembros del Comité de Dirección y otras personalidades de la vida académica o empresarial.

Lourdes Martínez Zabala explicó a los residentes, a través de su amena charla, los di-

ferentes sentidos de la persona vinculados en la cata del vino como la vista, el olfato, el gusto o el oído.

La cata contó con la participación directa de varios residentes, quienes experimentaron, conducidos por la ponente invitada, la percepción del vino a través de los sentidos.

La consejera de FCC aportó, aparte de su simpatía personal, una amena charla. Asimismo transmitió su profundo conocimiento y experiencia sobre el mundo de la enología, ya que desde muy pequeña ha estado muy vinculada a la producción vinícola, ya que pertenece a una de las familias y firmas españolas con más arraigo en el mundo del vino, que ha dado marcas tan conocidas como “Faustino”, en su variedad de tintos, blancos o rosados.

Los viernes en la Residencia



Marta Michel, directora de “Yo Dona”

La directora de la revista “Yo Dona”, suplemento dirigido a la mujer que se publica los sábados con el diario El Mundo, visitó la residencia “Nuestra Casa” de Collado Villalba, invitada conjuntamente por la Fundación Esther Koplowitz y “Voluntarios FCC”.

Durante su conferencia, titulada “Así se hace una revista”, compartió con los residentes los retos principales que configuran la redacción y edición de una revista dirigida a la mujer.

Marta Michel y los residentes intercambiaron impresiones acerca de la creatividad y la edición de una publicación, ya que en la propia residencia de Collado Villalba se elabora la revista “Nuestra Casa”, en la que se implican los trabajadores y los residentes de la residencia.

Antes de colaborar en “Yo Dona”, Marta Michel fue subdirectora de la revista “Elle”,

en la que trabajó durante siete años, cinco de los cuales estuvo como directora de la sección de Belleza. También trabajó en el suplemento semanal “Mujer de Hoy”.

Durante doce años colaboró en la Agencia Colpisa donde fue testigo de acontecimientos clave, como la apertura definitiva de la verja de Gibraltar (1985), la Conferencia Internacional de Paz para Oriente Medio de Madrid (1991) o la II Cumbre Iberoamericana de jefes de Estado y de Gobierno (1992).

Los viernes en la Residencia



Jaime Peñafiel, cronista de sociedad

El conocido escritor y periodista de radio y televisión Jaime Peñafiel participó en "Los Viernes de la Residencia" invitado por la Fundación Esther Koplowitz y Voluntarios FCC.

Su presencia despertó expectación entre los residentes, al tratarse de un personaje habitual de la llamada prensa del corazón, con una destacada audiencia entre las televisiones privadas.

Jaime Peñafiel es un periodista con una amplia experiencia en la prensa escrita, radio y televisión. Trabajó varios años en la agencia Europa Press, pasando luego a trabajar como redactor jefe de la revista "Hola" durante veinte años. Ha colaborado en la Cadena Cope, fue director de "La Revista" y es contertulio en diversos programas de televisión conducidos por Ana Rosa Quintana, M^ª Teresa Campos y Jorge Javier Vázquez.

Peñafiel compartió con los residentes su visión sobre la prensa del corazón y en particular sobre nuestra Casa Real, ya que se especializó en cubrir todos los acontecimientos relevantes de las diferentes monarquías europeas durante los últimos cincuenta años.



www.fcc.es

Somos agua de principio a fin.

En FCC llevamos más de 100 años aplicando conocimiento, innovación y capacidad técnica para prestar un servicio inteligente, como el que ofrece **aqualia** a más de 28 millones de personas en todo el mundo, en la gestión de servicios públicos del agua.

Lo estamos haciendo juntos.

FCC Environment, comprometida con la salud y la seguridad



**Where do you
think the next
accident will
take place
and what will
cause it?**



En el marco de la Semana Europea de la Seguridad y la Salud en el Trabajo, FCC Environment, filial de FCC de Medio Ambiente en Reino Unido, ha lanzado una nueva campaña interna, dirigida a transformar y mejorar las actitudes de los empleados sobre la salud y la seguridad. La campaña incluye una película, "Tú podrías ser el siguiente", que se ha puesto a disposición de la compañía en la intranet y en un DVD. Otras acciones han sido la distribución de

paquetes especiales con cartas para fomentar el interés acerca de la salud y la seguridad entre los gerentes, supervisores y empleados. Estas iniciativas tienen como objetivo asegurar que la salud y la seguridad esté en la mente de todos y reforzar el mensaje de "No juegue con su salud y seguridad".

Esta campaña tiene como objetivo simplificar y mejorar los procedimientos actuales y garantizar que la salud y la prevención de riesgos impregnen la cultura de la empresa. Según Paul Stokes, responsable de prevención, salud, medio ambiente y calidad en FCC Environment, "este programa pretende cambiar nuestra forma de considerar la salud y la seguridad, de tal forma que nos aseguremos de que cuidamos de nosotros y de los que nos rodean".

"Con el tiempo, esperamos poder compartir lo aprendido durante este proceso

DON'T GAMBLE WITH YOUR HEALTH & SAFETY

Message from Paul Taylor

People have been getting hurt - or not going home at all. Working in the recycling and waste industry is a dangerous place and FCC Environment is no exception. This is an on-going campaign to step up the way we think about health and safety - a three year plan to make sure that taking care of ourselves and everyone around us become part of our culture and not just a box to tick.

For our business to continue to improve this is vital because it forms a central part of our values of Doing the Right Thing and of People Focus.

And it starts with you. Please, Don't Gamble With Your Health & Safety, or **You Could be Next.**



Group Chief Executive

from waste to resource



DON'T GAMBLE WITH YOUR HEALTH & SAFETY

23 42 24 66 27 71
58 51 50 48 22

The above numbers are not your lottery numbers. They are the ages of the 11 people who have died in the recycling and waste industry in 2012. Who's next?

The Health and Safety Executive showed in 2001/2002 that the number of fatal incidents in the UK waste industry was over 10 times the national average.

Despite numerous efforts to improve upon these figures, recent statistics have shown that this is still true 10 years later.

Don't gamble with your health and safety, or you could be next.

Ver Campaña



Web:

<http://www.fcc.es/fccweb/personas/campanas/campana-prevencion-riesgos-laborales/index.html?lang=ES>



Intranet:

<http://fccnet/ES/ic/campanas/Paginas/prl.aspx>

con la Environmental Services Association (ESA-Asociación de Servicios Ambientales), en un esfuerzo común por mejorar los niveles de la salud y seguridad del sector", añade.

Comunicado a todos los empleados

El programa, lanzado tras la integración y el cambio de marca de Waste Recycling Group y Focsa Services en FCC Environment en mayo, se comunicó a todos los empleados el lunes 22 de octubre y agrupa todos los procedimientos y procesos relativos a la salud y la prevención para que haya un enfoque coherente en toda la empresa.

A lo largo de dicha semana, el programa de salud y seguridad de FCC Environment se presentó a través de un amplio abanico de actividades de comunicación, incluyendo el uso de la intranet de la empresa, tabloneros de anuncios y carteles, reuniones de equipo en todos los niveles operativos y mensajes personales del consejero delegado.

En esta línea, FCC puso en marcha en octubre del año pasado la primera campaña internacional de Prevención de Riesgos Laborales, que bajo el slogan "En mi trabajo la Prevención Sí vale la pena. SEGURO QUE SÍ", tiene como objetivo fomentar y fortalecer la actitud positiva de todos los trabajadores hacia la prevención de riesgos laborales y hacia la promoción de la salud en el trabajo.

Entrega de los Premios Prevenland

Ya tenemos ganadores

Durante el mes de diciembre de 2012, Antonio Guzmán Córdoba, director general del Instituto de Prevención, Salud y Medio Ambiente de la Fundación Mapfre; Jose María Seoane Yarza, director de Gastos Corporativos y Servicios Generales de FCC; y Francisco Martín Monteagudo, director general de Recursos Humanos de FCC, hicieron entrega de los premios PREVENLAND, en un acto distendido donde brillaron sus ganadoras: Lucrecia, María y Laura.

Enmarcado en el nuevo enfoque de “empresa saludable”, y con el fin de crear estrategias capaces de generar cambio, evolución, implicación y compromiso y que tengan en cuenta a la persona en su conjunto y no sólo al trabajador en la empresa, el Grupo FCC había firmado con la Fundación Mapfre, en junio de 2012, un acuerdo de actuación conjunta para la utilización de los contenidos de la web Educa tu Mundo, en las que se incluía el desarrollo y acceso al concurso PREVENLAND, destinado a los

hijos y nietos de trabajadores de FCC en el ámbito nacional.

Con este tipo de acciones, el Grupo FCC pretendía contribuir a promover y fomentar la adquisición de hábitos preventivos, saludables y sostenibles, dirigidos a mejorar la calidad de vida y la salud de la sociedad en general y en especial de los trabajadores de FCC y sus familiares.

En esta ocasión, el objetivo se dirigió a los más pequeños como pilar fundamental del desarrollo de la sociedad, ofreciendo con dicho concurso un mundo virtual para que los niños se divirtieran de forma segura y con un trasfondo educativo en materia de prevención de accidentes, vida saludable y conservación del medio ambiente.

El juego

Los concursantes personifican un héroe en formación, que tendrá que superar infinitas pruebas y misiones para luchar contra los malhechores, que tienen en jaque al mundo de Prevenland. Estas son:

- Contamina, que lanza amenazas contra el medio ambiente.
- Vaglotón, contra la salud y los buenos hábitos de vida.
- Peligroso, contra la seguridad.



A través de consejos de aliados como Árbol Sabio, Agüita, Señales, Entrenador... y en diferentes entornos como la escuela, el hogar, la ciudad... irán limpiando el mundo de los peligros y amenazas de los malvados. Por otro lado, a través de la opción multijugador, cooperarán con otros héroes participantes, para comprender que cada uno debe aportar su granito de arena y concienciar de esta manera a la ciudadanía.

Tras el éxito de esta iniciativa, y la buena acogida que ha tenido entre “los más pequeños de FCC”, la intención es desarrollar



¿Tienes alguna idea que proponernos? Ponte en contacto con nosotros en DirecciónPRL@fcc.es

De izquierda a derecha, José María Seoane Yarza, director de Gastos Corporativos y Servicios Generales de FCC; Francisco Martín Monteagudo, director general de Recursos Humanos de FCC; y Antonio Guzmán Córdoba, director general del Instituto de Prevención, Salud y Medio Ambiente de la Fundación Mapfre. En primera línea, las ganadoras de este certamen, en el centro Lucrecia, ganadora del primer premio; a la izquierda María, que consiguió el segundo premio; y a la derecha Laura muy orgullosa de haberse llevado el tercer galardón.

Galardones para ellas

Las ganadoras del concurso PREVENLAND han sido:

Lucrecia, ganadora del primer premio, consistente en una bicicleta y casco de seguridad, es hija de Lorenzo Ballesteros Palomo, trabajador de Servicios Centrales División Medio Ambiente.

María, ganadora del segundo premio, unos cascos de música; y **Laura**, la tercera clasificada ganadora de una equipación oficial de la selección de fútbol y balón, son hijas de Juan Alberto Martínez Rocillo, trabajador de Megaplás, División Construcción Participadas.

Como reflejo de lo aprendido en el juego, las ganadoras nos han hecho entre otros los siguientes comentarios:

Lucrecia, "Las imágenes relacionadas con peligros se me dan muy bien y me las aprendía fácilmente de memoria", "no hay que malgastar el agua y la luz", "debemos hacer deporte, comer fruta y variado, teniendo higiene y no usar los teléfonos móviles pudiendo hablar con el compañero".

María, "hay que tirar la basura a los contenedores adecuados", "No hay que dejar las cosas por cualquier lado", "no hay que tomar mucha grasa".

Laura, "hay que tener cuidado con las cosas peligrosas", "es importante cuidar la alimentación", "Hay que reciclar".

nuevas acciones educativas y de difusión de los principios de Seguridad, Salud y Bienestar, para con la participación de todos, mejorar la cultura y concienciación de nuestra sociedad en aspectos tan importantes para el desarrollo sostenible y la calidad de vida.

Si bien este concurso ha finalizado, la posibilidad de seguir aprendiendo jugando continúa. Para ello solo tenéis que visitar www.prevenland.com

Más seguridad

para las personas del servicio de recogida de basuras

FCC Medio Ambiente ha implantado un equipo de protección individual para la cabeza como medida de seguridad adicional en el puesto de trabajo de peón de recogida de basura.

“ Cascos obligatorios en los desplazamientos que los peones realicen subidos a los estribos ”

Dentro de las actividades más representativas que se realizan en el área de negocio de Medio Ambiente, se encuentra la recogida de residuos sólidos urbanos. El equipo humano que realiza esta actividad está compuesto por un conductor de camión y uno o dos peones de recogida, que en los trayectos largos viajan en la cabina del camión y en los cortos, y a velocidad reducida, van subidos en el estribo y agarrados a los asideros del vehículo.

En las evaluaciones de riesgos realizadas para el puesto de trabajo de peón de recogida de carga trasera, uno de los peligros identificados es la posible caída de los estribos.

Mejorar las condiciones de seguridad y salud

FCC Medio Ambiente, en aras de mejorar las condiciones de seguridad y salud de sus trabajadores, ha decidido que en todos los contratos de recogida de residuos



sólidos urbanos de carga trasera de FCC Medio Ambiente los peones usen obligatoriamente un casco en los desplazamientos que realizan subidos a los estribos para proteger la cabeza de estos operarios ante una posible caída de los estribos de los vehículos.

Dicho casco es un medio destinado a absorber la energía de un impacto, reduciendo así el riesgo de lesión en la cabeza, y proporcionando protección a las partes frontal, posterior y laterales de la cabeza, las sienes y la coronilla. También es ergonómico al tener en cuenta las características anatómicas y fisiológicas del trabajador, no



“

Con la implantación de esta medida, FCC Medio Ambiente pretende proteger al trabajador de posibles lesiones y aumentar el nivel de seguridad laboral

”

dificultando las capacidades visual y auditiva del mismo.

Para conseguir la protección deseada se han realizado estudios sobre los cascos que actualmente están en el mercado, pruebas en varios servicios y se ha proporcionado formación e información a los trabajadores que ya los están usando.

En la adopción de esta medida se ha contado con la participación y opinión tanto de los representantes de los trabajadores en materia de seguridad y salud, como de los mandos intermedios encargados de la producción.

Medidas preventivas

- Utilización de vehículos recolectores de carga trasera comercializados de acuerdo a la Norma UNE-EN 1501, conforme a las medidas de seguridad en máquinas, en cuanto a su comercialización y puesta en servicio.
- Puesta en conformidad de los vehículos de recogida de carga trasera con respecto a los requisitos establecidos en el anexo I y anexo II del RD 1215/1997.
- Implantación de sistemas de recogida de residuos sólidos urbanos alternativos, que no impliquen desplazamientos de operarios en los estribos, como es el caso de la recogida de carga lateral.
- Formación e información de los trabajadores mediante cursos específicos y entrega de normas e instrucciones de seguridad para los desplazamientos en los vehículos.
- Medidas organizativas, en cuanto al diseño de recorridos y rutas de manera que el uso del estribo se utilice lo mínimo posible y quede únicamente restringido a los desplazamientos cortos, realizándose el resto de desplazamientos en la cabina del vehículo.



Los peones usarán obligatoriamente un casco como medida de protección.

Objetivo

“Accidentes 0”

Una realidad al alcance

El objetivo estratégico “Accidentes 0” marcado por la compañía como estandarte del compromiso y preocupación de todos los trabajadores de FCC en materia de seguridad y salud laboral, comienza a ser una realidad más frecuente en muchas de las áreas de gestión de la organización. Ello constituye un logro muy destacado en algunos casos por el importante volumen de mano de obra y de horas trabajadas.

Aqualia: Construcción de la Planta de Salamanca, México

Recientemente han finalizado los trabajos en la obra de la planta de tratamiento de aguas residuales Salamanca, ejecutada por Aqualia infraestructuras en el estado de Guanajuato (México). Los trabajos desarrollados se han saldado con el balance de cero accidentes producidos desde el inicio de la obra.

Las características del proyecto han implicado que, durante su ejecución se hayan afrontado riesgos importantes, como la realización de trabajos en altura, trabajos con riesgo eléctrico o la manipulación y elevación de grandes cargas con grúa.

En la obra han participado un promedio de 150 trabajadores durante 10 meses, lo que supone un total de más de 250.000 horas sin accidentes de trabajo.

La actividad preventiva de la obra ha contado con el apoyo in situ de un técnico de Prevención de Riesgos Laborales perteneciente a Aqualia infraestructuras México y



Planta de tratamientos residuales de Salamanca, estado de Guanajuato (México).





con el apoyo de toda la línea productiva de la delegación. Además, se ha prestado un asesoramiento continuo técnico y documental desde el Servicio de Prevención de Aqualia.

El resultado de “cero accidentes” en la obra de Salamanca supone un impulso definitivo a la internacionalización de la gestión preventiva de las obras, de acuerdo a lo establecido en los objetivos anuales y en la política de seguridad y salud de la Compañía.

Medio Ambiente: Delegación Murcia-Almería

En 2012 varias son las delegaciones de Medio Ambiente que durante algún mes de este ejercicio han registrado cero accidentes con baja. Entre ellas destaca la delegación de Murcia-Almería que con una plantilla media de casi 1.000 trabajadores y más de 140.000 horas trabajadas al mes ha registrado al cierre de esta edición cero accidentes con baja en los meses de enero, junio, agosto y septiembre. Ello ha supuesto rebajar el índice de frecuencia de accidentes interanual hasta 15,23 (datos octubre), lo que significa estar muy por debajo de las referencias del sector.

Otras delegaciones que han registrado cero accidentes en algún mes del presente año son: Galicia, Cataluña II y Andalucía I.

Estos buenos resultados están siendo posibles gracias al trabajo constante y persistente realizado por el equipo de prevención de la delegación y a la implicación de la línea de producción en el control eficaz de las condiciones de trabajo y de los accidentes, así como el apoyo prestado desde el servicio de prevención mancomunado de FCC Medio Ambiente.

La reducción continuada de la accidentabilidad en el área de medio ambiente unida a la consecución de estos objetivos está suponiendo un gran estímulo e impulso para seguir consiguiendo nuevos retos y seguir mejorando la calidad y las condiciones de trabajo de todos.



En estas imágenes, operarios de la delegación de FCC Medio Ambiente de Murcia-Almería.

El equipo C510 recibe el galardón Crossrail Gateway

“Objetivo Cero”
garantiza una mayor
seguridad laboral en el
proyecto ferroviario más
grande de Inglaterra.

La iniciativa “Objetivo Cero” pretende reducir a cero la cifra de accidentes y riesgos laborales en la obra Crossrail, ubicada en el centro de Londres. “Objetivo Cero es algo más que una política de prevención. Es un estado de ánimo que condiciona nuestra forma de pensar y trabajar “- éste es el lema de nuestro cliente, Crossrail.

Un éxito para BMW C510

El lunes 24 de septiembre de 2012, el equipo BMW C510 recibió dos certificados y trofeos Crossrail Gateway Award de manos del director de Salud y Prevención de Crossrail, Steve Hails, y del director Comercial, Martin Buck. Paul Hoyland, responsable del proyecto C510, recogió los premios a la prevención de riesgos laborales y mejora del rendimiento en nombre del equipo.



Equipo C510: Walter Zeiszig, ingeniero Senior SCL, 8º por la izquierda en la foto, y Martin Fischer, responsable de Coordinación SCL, 10º por la izquierda.



Premios Crossrail Gateway.



Descripción de los premios Gateway

Los premios Gateway son una iniciativa de Crossrail Objetivo Cero, que evalúa a los socios mediante un sistema que consta de cuatro partes: liderazgo y comportamiento, comunicación, salud y prevención en el diseño, salud y prevención en el trabajo y mejora del rendimiento.

Se consideraron ejemplares las siguientes "mejores prácticas":

- Etiquetado especial de los equipos de construcción y maquinaria para garantizar la realización de las inspecciones necesarias.
- Protección de los pozos de acceso con andamiaje especial y celosía de acero para evitar la caída de objetos.
- Impulso a la implantación del sistema "Sky Siren®" de Nationwide para el trabajo en altura.
- Empleo de un sistema personalizado de acceso a los túneles (uso de etiquetas de acceso y tarjetas de identidad con fotos).
- Formación acreditada en prevención de riesgos laborales (NVQ2).



Presentación de los premios Crossrail Gateway. Paul Hoyland, director del proyecto BMW C510, y Martin Buck, director Comercial de Crossrail.



Vínculos: <http://www.crossrail.co.uk/delivering/health-safety-security/target-zero>



Zeila Ramos del Departamento de Recursos Humanos, participó en la Feria de la Salud.



Personal recibiendo tratamiento muscular relajante.



El arquitecto Irán Moreno, también participó en la Feria de la Salud.

FCC celebró en Panamá su primera Feria de Salud y de Servicios

El Departamento de Recursos Humanos de FCC Panamá ha realizado dos eventos simultáneamente: la Feria de Salud y Bienestar y la Feria de Servicios, en la que participaron proveedores de diversas especialidades y empresas financieras. El evento tuvo lugar en la Sede Central de Panamá y se convocó a toda la organización.

En la Feria de Salud y Bienestar se ofrecieron, entre otros beneficios, exámenes de visión, toma de presión arterial, descuentos en tratamientos dentales, masajes. Por su lado, en la Feria de Servicios, FCC contó con la participación de empresas financieras como Citibank, BAC Credomatic y BBVA; y de otro tipo de servicios como Emi Panamá, Pricemart y Power Club.

Todos ofrecieron promociones tentadoras y grandes facilidades de acceso para los trabajadores.



Premio al **equipo de trabajo** de la Línea 9 del Metro de Barcelona

El pasado 22 de noviembre se hizo entrega de los galardones de la 6ª edición de los Premios Atlante de Prevención de Riesgos Laborales que Foment del Treball otorga de manera bienal. En esta edición se concedió el premio especial del jurado al grupo de trabajo de la Línea 9 del Metro de Barcelona, perteneciente a la Delegación de Cataluña Obra Civil de FCC.

Este grupo de trabajo reúne a empresas privadas e instituciones implicadas en la construcción de la Línea 9 del Metro de Barcelona, que ha hecho una valiosa aportación teórica, práctica y formativa en la prevención de los riesgos laborales asociados a trabajos hiperbáricos con tuneladoras del tipo EPB, consistentes en inyectar aire a presión para estabilizar los terrenos que hay que perforar.



El premio fue recogido en el acto celebrado en la sede de Foment del Treball. La principal organización empresarial de Cataluña reconoce con estos galardones la labor efectuada por las empresas en la implantación efectiva de la prevención de riesgos laborales.

La gestión del tiempo en el Medio Laboral

Por el Dr. Román Rodríguez Barrigüete

El tiempo es en muchas ocasiones un bien escaso, sobre todo en el ámbito laboral, donde el cúmulo de tareas puede poner a prueba nuestra capacidad de organización a la hora de marcar prioridades. La imposibilidad de acometer todas nuestras obligaciones de manera inmediata nos obliga a una correcta planificación, marcando aquello que es urgente y no puede esperar en contraste con los asuntos que pueden relegarse. El hecho de no ser capaces de hacerlo nos puede llevar a bloquearnos o a no ser eficaces en nuestra gestión.

Un planteamiento tan aparentemente lógico y que parece sencillo no siempre es fácil de realizar: los mensajes nos bombardean, las órdenes se acumulan y los problemas nos agobian sin dejarnos pensar. El estrés que esta situación nos crea no hace más

que complicar la resolución del problema al dejarnos paralizados sin capacidad de pensar. El hacer, por tanto, una correcta gestión del tiempo no solamente redundará positivamente en la eficacia de nuestro trabajo sino también sobre nuestra salud.

Dicho control del tiempo exige, en primer lugar, una planificación del mismo desde dos orientaciones:

- Una a largo plazo, definiendo los temas que por su orden de importancia van a requerir nuestra atención en los próximos días, semanas o meses.
- Otra a corto plazo, cuyo margen de actuación es apenas el día en que estamos o los dos o tres siguientes, distinguiendo aquellos de atención inmediata, que no admiten prórroga, de los que pueden esperar e incluso aplazarse sin grandes consecuencias.

La gestión del tiempo en el medio laboral

Unos minutos al comienzo de la jornada laboral o bien parar para organizarnos cuando los asuntos surgen inesperadamente y convergen con los ya planteados, para

poder redefinir nuestra actuación, no van a retrasar nuestra labor de forma decisiva por muy urgente que sea.

Un segundo paso para evitar ser desbordados consiste en saber delegar. La delegación es un paso fundamental en la planificación y no se puede dirigir adecuadamente un departamento, sea de la naturaleza que sea, si su responsable quiere realizar de forma directa todas las tareas sin contar con la adecuada participación de sus subalternos. Efectivamente, habrá cosas que el responsable del departamento tendrá que hacer directamente, pero otras muchas deberá ser capaz de derivarlas en ayudantes y colaboradores en aras de una mayor eficacia en el resultado final. El creerse imprescindible para todo puede responder, o bien a que no se ha sido capaz de elegir un





	mucho	URGENTE		poco
mucho		1 Urgente e Importante Hacerlo ahora	2 Importante y No Urgente Decidir cuándo hacerlo	
	IMPORTANTE			
poco		3 Urgente y No Importante Delegarlo	4 No Urgente y No Importante Dejarlo	

equipo eficiente, o responder a problemas psicológicos personales que indican inseguridad y falta de liderazgo.

Marcadas las orientaciones principales que se deben seguir en una correcta planificación del tiempo, debemos hacer mención a una serie de aspectos, influencias y estrategias mal concebidas, que aparecen de forma habitual y que constantemente nos desvían de nuestra meta principal: cumplir nuestros objetivos lo más eficiente y rápidamente posible mediante una gestión adecuada de nuestro espacio laboral. Son los

que llamamos “los ladrones del tiempo” y que seguro todos identificamos:

- Las interrupciones innecesarias, que pueden ser múltiples, desde las continuas llamadas de teléfono hasta dejarse seducir por la oportunidad de bajar a tomar un café a destiempo. Para ello es necesario estudiar el entorno laboral intentándolo controlar en lo posible.
- No saber decir NO. Nuestra capacidad es limitada y si somos conscientes de que no vamos a llegar, debemos rechazarlo, aplazarlo o derivarlo.
- Hacer varias cosas a la vez NO es un uso eficaz del tiempo.

Es mucho más productivo concentrar tiempo y esfuerzo en una cosa, terminarla y abordar otra con igual concentración.

- Las personas de mayor responsabilidad NO deben trabajar más tiempo para dar ejemplo. La responsabilidad, la dificultad o la calidad del trabajo no se manifiestan por un mayor número de horas trabajadas.

Muy al contrario, un número excesivo de horas redundan en fatiga y menor eficacia y productividad, aparte de que tal ejemplo puede transmitir ineficacia y mensajes distorsionados relacionando eficacia con horas de trabajo.

Responsabilidad y disponibilidad

Responsabilidad y disponibilidad son conceptos independientes que pueden ser contrapuestos.

Cuántas veces hemos renunciado a una actividad importante por acudir a una lla-

mada secundaria para una labor intrascendente pero que corroboraría nuestra disponibilidad.

La calidad de las decisiones no mejora por tomarlas con más tiempo. Una vez recogida la información suficiente, cuanto más tiempo se deje pasar menos eficaz resultará la decisión. Hay que partir de que en la mayoría de los casos nunca se dispondrá de toda la información que se querría tener. El perfeccionismo mal entendido puede ser en muchos casos la consecuencia de una personalidad indecisa.

Dejamos de lado otras causas que aquí no hemos abordado y que serían motivo para otro artículo. Podríamos denominarlas familiares y psicológicas (mala relación matrimonial, adicción al trabajo, etc.) y entraría en algunos casos en el terreno de la patología.

En fin, somos conscientes de que las situaciones en nuestra actividad laboral son variopintas y, en muchos casos, de difícil solución. El planteamiento que proponemos en general es difícil de aplicar en trabajos y casos concretos que requieren otro tipo de soluciones. Pero debemos pensar que el empezar a reflexionar en un problema tan acuciante como éste y que afecta de forma peculiar al “modus laborandi” español, es empezar a buscar y posiblemente encontrar la solución a una situación que nos ha llevado a ser el país con mayor número de horas de trabajo y en cambio la más baja productividad de los países industriales de nuestro entorno.

Conocimiento



FCC en Smart City Expo World Congress



El Smart City Expo World Congress, congreso mundial líder en el movimiento para el desarrollo de comunidades inteligentes que impulsen ciudades innovadoras y sostenibles, se ha celebrado en Barcelona del 12 al 15 de noviembre de 2012 y al que el grupo FCC ha acudido, por vez primera, con una sola marca.

El congreso ha sido una oportunidad de comenzar a trabajar internamente entre las

diferentes áreas de negocio. Por primera vez, FCC ha acudido, con una única marca, bajo el paraguas de los Servicios Inteligentes. La empresa ha integrado, por un lado, la proyección institucional de la compañía y por otro, las iniciativas e intereses de las diferentes áreas.

Más de 3.000 personas recibieron información de FCC y más de 400 participaron activamente en nuestro programa de actividades, incluyendo clientes, autoridades, empresas y delegaciones. La implicación de más de 100 personas de diferentes empresas y áreas de negocio del Grupo FCC hicieron posible el éxito de esta segunda edición de Smart City Expo.

Participación activa en el área expositiva y en la plaza

Representantes de todas las áreas de FCC participaron en cinco de las ponencias

El alcalde de Santander, Íñigo de la Serna, el secretario de Estado de Telecomunicaciones y para la sociedad de la información, Víctor Calvo-Sotelo y el alcalde de Barcelona, Xavier Trias en nuestro stand.



Petr Vokral, CEO de .A.S.A., durante su intervención en la sesión plenaria de Medio Ambiente.



Xavier Trias participando en nuestra apuesta interactiva del stand, el 3D3.



más importantes en el Congreso: Medio ambiente, Gestión del agua, Colaboración público-privada, Crecimiento inteligente y E-Movilidad, a las que asistieron más de 1.000 visitantes.

La sesión plenaria de Medio Ambiente contó con la presencia de Petr Vokral, CEO de .A.S.A., que expuso los retos para lograr ciudades más sostenibles y resaltó la necesidad de conocer el contexto histórico, socioeconómico y comportamiento de cada ciudad para responder de manera diferenciada a sus necesidades más concretas.

Jose Manuel Velasco, director general de Comunicación y RSC, participó en la sesión

paralela de colaboración público-privada, donde puso de manifiesto la necesaria relación entre la administración pública y las empresas prestadoras de servicios.

Juan Luis Castillo, director de Cataluña y Baleares de Aqualia, profundizó en la necesidad de la creación de las redes de agua inteligentes y cómo poder optimizar aún más los recursos hídricos durante la Sesión de Gestión de Agua.

La sesión de Crecimiento Inteligente fue moderada por Antonio Burgueño, director de Calidad y Formación del área de infraestructuras, durante la que se señalaron las estrategias para lograr procesos de urbanización con el mínimo impacto ambiental.

Álvaro González, responsable de Movilidad Eléctrica, moderó la sesión de E-Movilidad e Infraestructuras, donde se reiteró la importancia de mejorar la movilidad en el diseño de las ciudades inteligentes con ánimo de reducir las emisiones contaminantes.

También destacó la presencia activa en la Smart plaza, un espacio que recreaba una ciudad con diferentes soluciones inteligentes



Vista aérea de la zona expositiva.



tes y donde la empresa ha tenido presencia a través de algunas infraestructuras y materiales aportados por distintas áreas de negocio junto a la presentación de la plataforma tecnológica de gestión.

En este espacio, se realizó la presentación del camión recolector compactador de carga lateral de última generación a cargo de Alfonso García, director de los servicios técnicos de FCC Medio Ambiente.

Completo programa de actividades en el stand

La inauguración del stand puso de manifiesto, por un lado, la relación imprescindible del triángulo formado por la administración pública, las empresas prestadoras de servicios y los ciudadanos para el verda-



Teresa Ugarte, responsable de FCC Energía en Cataluña, resaltó la potencialidad, diversificación y capacidad de los proyectos que actualmente FCC está desarrollando en las diferentes áreas.



dero desarrollo de las Smart Cities; y por otro la importancia del uso inteligente de los servicios.

En el espacio de 100 metros cuadrados, se presentó información relevante de la Compañía y su posicionamiento en el marco de las Smart Cities, a través de pantallas, paneles y soportes interactivos. Además sirvió de escenario para la presentación de varios de los proyectos innovadores que llevan a cabo las diferentes áreas de la empresa como son los proyectos IISIS, ECOE o ENERCITY.

El stand también permitió la presentación del libro *la Barcelona Subterránea*, de la autora Mireia Valls, patrocinado por FCC.

Un punto de encuentro y cohesión entre las áreas de negocio y corporativa

Con el objetivo de reforzar las sinergias entre todas las áreas de negocio y el área corporativa, se organizó la jornada de preparación del FORUM Servicios Ciudadanos, a la que acudieron más de 30 personas de las diferentes áreas y puestos corporativos.

El FORUM, que se pondrá en marcha a partir de enero de 2013, tiene como objetivo hacer divulgativos y comunicables los mensajes del Proyecto Servicios Inteligentes, con el prisma diferenciador que proporciona la marca de Servicios Ciudadanos.

Una cita de referencia

Smart City Expo World Congress 2012, con más de 7.000 visitantes, 3.055 congresistas, 319 ponentes y 140 empresas, es una cita referente, un punto de encuentro sobre los Servicios Inteligentes. Un escenario donde mostrar el potencial y liderazgo de la compañía, una apuesta por escuchar y compartir decenas de tendencias e ideas innovadoras en el desarrollo de las Smart City.



[Link a los proyectos](#)

Ayuntamiento, Aqualia y Universidad de Cantabria impulsan el desarrollo de Santander como Smart City

Las tres instituciones firman un convenio por el que se comprometen a desarrollar un programa de I+D que incluya la gestión del ciclo integral del agua.

La ciudad de Santander afianza su posicionamiento como referente internacional de las llamadas Smart Cities. El ayuntamiento de la ciudad, la Fundación Leonardo Torres Quevedo de la Universidad de Cantabria y Aqualia han suscrito un convenio para impulsar un programa de I+D dentro del Plan Director de Innovación "Santander Smart City".

El objetivo del convenio es desarrollar las actividades necesarias para innovar y modernizar los servicios prestados a los ciuda-



Fernando Moreno, director general de Aqualia, durante su intervención, en presencia de Íñigo de la Serna, alcalde de Santander.



En la imagen, de izquierda a derecha, Fernando Moreno, Íñigo de la Serna y José Carlos Gómez rubrican el acuerdo.



En este sentido, el Ayuntamiento de Santander asume el papel de impulsor del Plan Director de Innovación citado; la Fundación Leonardo Torres Quevedo desarrollará una función de agente social partícipe, poseedor de la capacidad científica y tecnológica. Por su parte, la participación de Aqualia, responsable de la gestión del Servicio Municipal de Aguas de Santander, resultará crucial como empresa especializada en la gestión de un recurso natural crucial para el desarrollo sostenible.



[Ver noticia completa](#)

danos, y más en concreto los relacionados con el ciclo integral del agua, dentro de un modelo de Ciudad Inteligente o Smart City. Mediante el convenio, las tres entidades firmantes acuerdan cooperar en el desarrollo de instrumentos y herramientas para una gestión inteligente del ciclo integral urbano del agua.

En la imagen, de izquierda a derecha: Fernando de la Torre, delegado de Aqualia; Emilio Fernández, director de Aqualia en Santander; María Tejerina, concejala del Ayto.; Fernando Moreno, Íñigo de la Serna, José Carlos Gómez, Santiago Lafuente y José Luis Gil, investigador de la UC.

Por: Alfonso García García

Director de Servicios Técnicos de Medio Ambiente.

La eficiencia energética

La flota de vehículos eléctricos que dispone FCC para la prestación de servicios urbanos está compuesta por 12.000 vehículos industriales dedicados a la actividad medioambiental y urbana, de los cuales 1.200 son propulsados por gas natural, con un consumo anual de más de 12 millones de metros cúbicos de gas natural vehicular. También disponemos de más de 300 vehículos eléctricos con tecnología propia. Los vehículos eléctricos consiguen dar servicio con menor impacto medioambiental, además de una considerable reducción en las emisiones de ruido. Optimizan el

consumo energético, recuperando la energía de la frenada y sustituyendo de forma muy importante el uso de combustibles diesel o gas por la energía eléctrica, que puede recargarse en el parque, desde la red eléctrica, o autorrecargarse durante su funcionamiento en modo transporte. El ahorro energético y, por consiguiente, de emisiones se consigue en base a dos argumentos técnicos. Por una parte, el mayor rendimiento de la tracción eléctrica frente a la tracción mecánica propia del motor térmico (el aprovechamiento energético de la primera es casi cinco veces mayor que la segunda). Por la otra, el diseño de tracción desarrollado por FCC recupera energía durante las retenciones de tráfico, que queda almacenada en la batería. Al ser un vehículo urbano de frecuentes paradas y arranques, este factor es muy importante.

Para los trabajos de recogida de residuos FCC ha optado por un vehículo eléctrico-híbrido ya que el consumo energético de un camión recolector compactador es muy elevado por el funcionamiento de la carrocería de compactación y la gran frecuencia de arranques y paradas que realiza. Por estas dos razones, hoy no es técnicamente

posible la existencia de un vehículo eléctrico para servicios de recolección y compactación de residuos con iguales prestaciones que un vehículo propulsado por una cadena cinemática con motor térmico y caja de cambios (requeriría unas baterías muy grandes y no le quedaría suficiente carga útil).

Referencia en la introducción de nuevas tecnologías de forma sostenible

Estos vehículos eléctrico-híbridos trabajan durante la recolección como vehículo eléctrico, en el que se ha dimensionado la batería al efecto, haciendo posible la auto-



del vehículo eléctrico

recarga en transporte (es decir, mientras el vehículo se traslada a la descarga). El resto de la jornada funciona en transporte y lo hace con un motor térmico de gas o diésel, autorrecargando las baterías. El vehículo eléctrico también permite una aceleración mayor y es más rápido en el conjunto del servicio, siendo el resto de prestaciones y rendimientos similares a las de un vehículo convencional equipado con motor térmico. Para el servicio de limpieza viaria, FCC ha desarrollado un vehículo auxiliar con tracción eléctrica que ofrece unas prestaciones similares a los vehículos de motor de combustión en cuanto a velocidad y capacidad de carga, siendo notable la aceleración obtenida con el motor eléctrico, que ofrece el par máximo a velocidades bajas. En cuanto a autonomía, el vehículo es capaz de realizar un servicio completo sin problemas, y en algunos casos incluso doblar turno sin recargar la batería.



Para el servicio de limpieza viaria, FCC ha desarrollado un vehículo auxiliar con tracción eléctrica que ofrece unas prestaciones similares a los vehículos de motor de combustión



FCC ha sido pionera en la investigación e introducción de nuevas tecnologías en los servicios urbanos, siendo la primera empresa con recolectores de gas natural (en el año 1999) y recolectores eléctrico-híbridos (en el año 2005). Pretendemos seguir siendo la compañía de referencia en la introducción de nuevas tecnologías de forma sostenible en estos servicios, trabajando con empresas punteras de los distintos sectores tecnológicos y buscando siempre soluciones sostenibles y reales que mantengan o aumenten la calidad de los servicios. Creemos que estamos en el buen camino, desarrollando vehículos de muy bajo impacto ambiental, optimizando los servicios e introduciendo nuevas tecnologías.

Nuestro reto es mejorar continuamente siempre que la tecnología lo permita, el nivel de calidad del servicio prestado, y seguir reduciendo el impacto medioambiental. El desarrollo y la implantación de nuevas tecnologías cada vez es más exigente y son necesarios esfuerzos importantes para continuar un camino en el que creemos y en el que llevamos muchos años trabajando.



El Lugar

Lleida,
al servicio del

ciclo integral del agua desde 1994

El Ayuntamiento de Lleida ha vuelto a confiar la gestión integral del agua a Aqualia por 25 años más. Esta renovación supone un aumento de la cartera de negocio del Grupo por un importe de 461 millones de euros.

Aigües de Lleida inició su actividad en Lleida en 1994 con la gestión integral del agua de la ciudad, que implica el mantenimiento y la explotación del abastecimiento y saneamiento del agua. En el año 1.996 incorporó las tareas de gestión de la estación depuradora.

65 profesionales, el principal valor de la empresa

El principal valor de la empresa en la capital llerdense radica en los 65 profesionales con los que cuenta, cuya capacidad y vocación de servicio ha conseguido que la compañía crezca y se sitúe en la provincia como un servicio de referencia frente a sus competidores.



Depósito de agua de Lleida.



Personal de oficina de Aigües de Lleida.

Actualmente, Aqualia abastece en Lleida a 138.416 habitantes, a través de 633 kilómetros de red y 280 kilómetros de saneamiento. Además, gestiona dos estaciones depuradoras y dos potabilizadoras.

En los 19 años de prestación del servicio se han conseguido importantes mejoras en la gestión técnica del servicio:

- Se ha mejorado el rendimiento hidráulico de 25 puntos porcentuales, que ha supuesto un ahorro de 3.000.000 m³ de agua suministrada a la ciudad, con el consiguiente impacto medioambiental.
- Se ha dotado al servicio del sistema de telecontrol de las instalaciones.

- Se han llevado a cabo actuaciones que han permitido eliminar la mayoría de bombeos, con el consecuente ahorro energético.
- Se ha puesto en marcha de un nuevo depósito de 75.000 m³, que permitirá que la ciudad de Lleida cuente con una reserva de dos días y medio de consumo.
- Se han digitalizado las redes de agua y saneamiento en el Sistema de Información Geográfica (GIS) corporativo de Aqualia (aqualiagis), y se ha llevado a cabo la modelización matemática de la red de abastecimiento.
- Se han mejorado las presiones en toda la ciudad, mallando redes y eliminando sistemas de regulaciones de presión innecesarias.

Plan Director

En 2008 se puso en marcha un ambicioso Plan Director de abastecimiento que culminará en el año 2023. En este plan están incluidas todas las actuaciones en materia de abastecimiento durante estos 15 años, como la sectorización, la ampliación del



11 municipios de Lleida

Tras los nuevos acuerdos, Aqualia está presente en once municipios de la provincia llerdense, en donde abastece a más de 180.000 habitantes, lo que supone un 45% del total de la población. Además, gestiona nueve estaciones de tratamiento de agua potable; dos estaciones depuradoras de aguas residuales y seis comunidades de regantes, además de la participación en el proyecto y gestión del riego Segarra-Garrigues.

telectrol, las renovaciones de redes, los mallados y otras ampliaciones.

La depuradora de aguas residuales de Lleida entró en servicio en julio del 1994 y trata las aguas procedentes de la ciudad y del municipio vecino de Alpicat.

En 2010 se acabaron unas importantes obras de ampliación, ejecutadas por FCC



Construcción y Aqualia, gracias a las cuales se aumentó y mejoró la capacidad de tratamiento de la planta.

A mediados de 2011 se puso un funcionamiento un sistema de cogeneración, que mediante la combustión del biogás generado en el proceso, es capaz de generar hasta el 30% del consumo eléctrico de la planta. Además, todos los lodos generados en el proceso se destinan a abono en agricultura.

Atención al cliente

A lo largo de estos años se han implantado numerosas herramientas para mejorar la atención al cliente, entre ellas, la puesta en marcha del Centro de Atención al Cliente; la implantación de la factura electrónica; la inauguración de una nueva oficina y la implantación de la web del Servicio Municipal de Aguas.

“ La posición de la compañía en Lleida se consolida gracias a la prórroga del contrato de la capital y la ampliación del ámbito de actuación en la Mancomunidad de Pinyana, junto con la extensión por dos años del contrato en Almacelles y Tèrmens ”





Destaca la creación y adopción de la Carta de Calidad, reflejo de una serie de compromisos técnicos, informativos y de atención que la empresa adopta con sus clientes. Es un proceso que obliga a la mejora de la gestión del agua, puesto que el documento garantiza el cumplimiento de las obligaciones adquiridas. Si no lo hace, Aigües de Lleida ofrece en efectivo a cada cliente el equivalente a 10.000 litros de agua, según tarifas vigentes.

El laboratorio

Bajo la denominación de Aqualia LAB-Lleida se encuentra el laboratorio de Lleida, que es el responsable de realizar el control analítico de la calidad del agua suministrada. La empresa ha realizado un importante esfuerzo, tanto técnico como humano, con el objetivo de adecuar el laboratorio a los requisitos exigidos por la reglamentación en vigor, el RD 140/2003. Este laboratorio está acreditado por la entidad nacional de acreditación, conforme a los criterios recogidos en la Norma UNE-EN ISO/IEC 17025: 2005 (CGA-ENAC-LEC).

Mancomunidad de Pinyana, Almacelles y Tèrmens

En los últimos meses, Aqualia ha reforzado su presencia en la provincia leridana gracias a la ampliación del contrato de la capital.

Esta ampliación se suma a la que ha cerrado con la Mancomunidad del Pinyana para el abastecimiento en alta, y por la que presta servicio a un total de 19 municipios. Este contrato está valorado en más de 10 millones de euros. Aqualia abastecerá a los habitantes de la demarcación, a través de más de 87 kilómetros de red. Igualmente está previsto para los próximos años la incorporación al abastecimiento en alta del resto de miembros de la Mancomunidad.

Además, el alcalde de Almacelles, Josep Ibarz, y el director de Aqualia de Zona Este, Juan Luis Castillo, han firmado recientemente la ampliación del contrato de gestión del ciclo integral, que supone una prórroga de cinco años, que se suma a los dos años que aún quedan de la última prórroga en vigor. Adicionalmente, el pleno municipal ha aprobado un incremento de tarifas del 22% que mejora sustancialmente las condiciones del contrato.

Por otro lado, el Ayuntamiento de Tèrmens también ha aprobado la prórroga del contrato con Aqualia durante cinco años más. Entre las dos ampliaciones la cartera de negocio supera los 2,2 millones de euros.



En la imagen, el alcalde de Almacelles, Josep Ibarz (a la derecha), y el director de Zona Este de Aqualia, Juan Luis Castillo (a la izquierda), tras la firma de la ampliación del contrato.



**NOSOTROS GESTIONAMOS
EL CICLO DEL AGUA A
TRAVÉS DE AQUALIA.
TÚ HACES UN CONSUMO
RESPONSABLE.
LO ESTAMOS
HACIENDO JUNTOS**



Servicios Ciudadanos

Infraestructuras | Medioambiente
Gestión del agua | Energías renovables

Comunidades

ALTA,

en el norte de Noruega, la ciudad de la Aurora Boreal

Alpine construye el puente atirantado de Kafjord



Noruega es un país de contrastes. La tranquilidad de las aguas de los fiordos; la apacible costa rocosa del sur; el mar del norte, abierto al océano Atlántico; la magia de las auroras boreales y del sol de media noche, identifican a Noruega, y hacen que sea única y un lugar magnífico para vivir.

El país ha experimentado un rápido crecimiento económico. Se ha convertido en el tercer exportador de petróleo del mundo después de Rusia y Arabia Saudita, y es también rico en recursos naturales como energía hidroeléctrica, gas, minerales, pesca y silvicultura. Pero, lejos de la industria y de la contaminación, hayamos un paraje rodeado de naturaleza en su propio estado, que proporciona tranquilidad y donde se pueden realizar multitud de actividades saludables, además de disfrutar de su rica

*1.

Alta es un estupendo lugar para hacer senderismo y para practicar el esquí de fondo.



gastronomía que está basada principalmente en la carne de reno, el pescado y la caza.

El norte de Noruega es conocido por las auroras boreales, el sol de medianoche, el Cabo Norte y los safaris de fauna salvaje. En esta zona se encuentra la provincia de Finnmark, la más extensa de Noruega, con 73.210 habitantes, donde vive la mayor parte de la población lapona. En el centro se sitúa la bella ciudad de Alta, una localidad con aproximadamente 19.000 habitantes. Allí residen varias personas que trabajan para ALPINE, entre ellos Marcello Gebhardt, Stefan Ebenbauer y un gran equipo de profesionales.

Marcello Gebhardt, ingeniero y director de proyectos

Marcello Gebhardt es un ingeniero y director de proyectos que trabaja actualmente en la construcción del puente Kafjord, un puente atirantado de hormigón de 300 metros que mejorará las infraestructuras de Alta y de sus alrededores de forma consi-

Todo un mundo de aventura te espera en Alta. Allí puedes disfrutar de una excursión en trineo tirado por renos, perros o en motos de nieve.



*3.

Noruega es un país de contrastes naturales, rodeado de montañas y sobre todo conocida por sus imponentes fiordos.



*4.



*5.

Pinturas rupestres con imágenes de pesca encontradas en Alta, protegidas por la UNESCO.

derable. El pilón, -nombre técnico de la torre de hormigón a la que se fijan los cables oblicuos- tiene ochenta metros de altura y sostiene prácticamente todo el peso del puente.

Preguntado sobre las inusuales condiciones de los veranos y los inviernos, Gebhardt comenta que “en invierno trabajamos con luz artificial todo el tiempo, lo que no sólo ralentiza las cosas, sino que también perturba tu ritmo natural. A veces estoy tremendamente cansado y sólo es la





“Marcello Gebhardt, Stefan Ebenbauer y un gran equipo de profesionales construyen en Alta, un puente atirantado, una de las obras de ingeniería más complejas que existen”

una del mediodía”. En verano, a Gebhardt le ocurre lo contrario.

Stefan Ebenbauer, ingeniero

Stefan es ingeniero, vive y trabaja en Alta desde mayo de 2011, y ha tenido experiencias similares a las de su compañero. “La dureza del clima, los problemas logísticos que provoca una región tan remota, las dificultades de comunicación por el idioma...”.

Luego están los retos del propio proyecto: un puente atirantado es una de las obras de ingeniería más complejas que existen. En nada facilita el trabajo de construcción los vientos de 100 km por hora en otoño y las temperaturas de hasta 30° bajo cero en invierno. “Pero lo estamos sacando adelante gracias a un encargado de obra de Alemania tremendamente profesional



El puente atirantado de Kafjord mejorará las infraestructuras de Alta.



*6.



*7.

El norte de Noruega es conocido, además de por las auroras boreales, por el sol de medianoche, Cabo Norte y los safaris de fauna salvaje.

y experimentado y un equipo de técnicos muy cualificados que incluye carpinteros y aceristas de Hungría”, explica Ebenbauer.

¡Marcar goles une!

El contacto con los residentes es mínimo. Los empleados de ALPINE hablan inglés, pero sin saber una palabra de noruego, las relaciones se quedan en lo superficial. “Sin embargo, uno de nuestros compañeros juega al fútbol con un equipo de noruegos. Eso ha superado la barrera del idioma”, explica Gebhardt. ¡Marcar goles une!

La ciudad más grande de Finnmark

Alta es la ciudad más grande de Finnmark y uno de los mayores centros educativos y de investigación de Noruega septentrional. A finales del siglo XIX, aquí se construyó el primer observatorio de la aurora boreal del mundo, por lo que Alta se ganó el calificativo de Ciudad de la Aurora Boreal, y es que durante el invierno y en numerosas ocasiones se puede ver esa danza explosiva de luces y colores que hacen que el cielo se inunde de un azul especial, algo distintivo de Finnmark, y que ha servido de inspiración a muchos escritores y artistas.

Además, en Alta se encuentran unos grabados rupestres protegidos por la UNESCO que datan de 2.000 a 6.200 años atrás. Todo un mundo de descubrimientos y aventuras te espera en esta zona de la Laponia Noruega.



*8.

Las auroras boreales

El origen de las auroras boreales se encuentra en el Sol. Durante grandes explosiones y llamaradas solares, el Sol lanza una enorme cantidad de partículas al espacio. Cuando estas partículas llegan al escudo magnético de la Tierra, estas son lanzadas hacia un círculo que rodea el Polo Norte magnético donde interactúan con las capas superiores de la atmósfera. La energía que se libera produce las auroras boreales. Todo esto su-

cede aproximadamente a 100 kilómetros sobre nuestras cabezas.

El Ártico de Noruega es uno de los mejores lugares para observar este fenómeno natural único y sorprendente. La aurora boreal es más frecuente a finales de otoño y principios de primavera, y los mejores meses para verla son octubre, febrero y marzo. Deben evitarse la luna llena y los lugares muy iluminados ya que pueden hacer que la experiencia de ver la aurora boreal no sea tan espectacular.

Fotos cedidas por la Oficina de Turismo de Noruega (www.visitnorway.com)

* Créditos:

- | | |
|-------------------|---------------|
| 1.Terje Rakke | 5.Kurt Hamann |
| 2.Bard Loken | 6.C.H. |
| 3.Andrea Giubelli | 7.Teje Rakke |
| 4.C.H. | 8.Stockshots |

